

## INFORMACE PRO UCHAZEČE

### Přihlašování

Uchazeči o středoškolské studium podávají školám přihlášku k přijímacímu řízení **nejpozději do 15. března 2016**. Vzor přihlášky byl stanoven Ministerstvem školství, mládeže a tělovýchovy a k dispozici je na následujících odkazech.

- <http://www.msmt.cz/vzdelavani/stredni-vzdelavani/prijimani-na-stredni-skoly-a-konzervatore>
- <http://www.ceremat.cz/prijimaci-rizeni-sl-2015-1404035005.html>

Na přihlášce uchazeč uvede až dvě školy, přičemž jednotné testy pak bude uchazeč skládat na té škole, kterou uvedl jako první v pořadí. Pokud se však škola, kterou uchazeč uvedl na přihlášce jako první, pokusného ověřování nezúčastní, bude uchazeč konat jednotné testy na škole, která je uvedena jako druhá v pořadí.

**Důležitá poznámka:** Uchazeč, který podává přihlášku ke studiu na dvě střední školy, odevzdá vyplněný formulář přihlášky na každou vybranou školu zvlášť. Pořadí škol dle preferencí musí být na obou přihláškách stejné! Obě přihlášky musí být podepsány oprávněným zástupcem. Pokud se pro některou ze škol uvádí specifické informace, uvedou se pouze na příslušnou přihlášku. Pravidla pro podpisy oprávněných osob a institucí (základní škola, školské poradenské zařízení) platí stejně jako doposud.

### Pozvánky jednotným testům

Přihlášeným uchazečům ke střednímu vzdělání zašle po 31. březnu 2016 ředitel školy, na kterou se uchazeč hlásí a na které bude uchazeč jednotný test konat, pozvánky k jednotným testům. Na těchto pozvánkách bude uveden termín a čas konání jednotných testů z českého jazyka a literatury a matematiky a zároveň adresa zkušebního místa, ve kterém bude uchazeč testy konat.

### Termíny jednotných testů

Pro jednotné testy jsou centrálně stanoveny dva termíny, jeden řádný a druhý náhradní pro ty uchazeče, kteří se z objektivních důvodů nebudou moci dostavit k řádnému termínu. Pakliže se uchazeč k řádnému termínu nebude moci dostavit, omluví se řediteli školy, na které měl zkoušku konat a po omluvě bude automaticky přihlášen k náhradnímu termínu konání testů.

### Řádný termín konání jednotných testů

- 18. dubna 2016 – pro obory šestiletá a osmiletá gymnázia

### Náhradní termín

- 13. května 2016 – pro čtyřleté i víceleté obory vzdělání



## Průběh zkoušky v učebně

Ve zkušebním místě budou uchazeči rozděleni do jednotlivých učeben, ve kterých budou zkoušku konat, a kde budou rozsazeni podle pokynů zadavatele. Zkouška začne úvodní administrací, při které zadavatel didaktického testu rozdá uchazečům testové sešity a personalizované záznamové archy pro zápis odpovědí. (Poznámka: s podobou testového sešitu i záznamového archu se mohou uchazeči seznámit na [www.cermat.cz](http://www.cermat.cz) v sekci Přijímací řízení SŠ 2016.)

Poté, co všichni obdrží svou zkušební dokumentaci, bude zahájeno konání samotného didaktického testu. Na didaktický test je vyčleněno 60 minut čistého času, a to jak pro test z českého jazyka a literatury, tak pro test z matematiky. Po uplynutí časového limitu vybere zadavatel, který po celou dobu dohlíží na řádný průběh zkoušky, zkušební dokumentaci. Tím pro uchazeče první didaktický test skončí a bude následovat přestávka před testem z druhého předmětu.

## Informace k jednotlivým předmětům

### ČESKÝ JAZYK A LITERATURA

**Celkový počet bodů: 50**

**Čistý čas na vykonání testu: 60 minut**

**Typy úloh:** Otevřené i uzavřené. Uzavřené úlohy tvoří úlohy s výběrem odpovědi ze 4 alternativ (tzv. úlohy multiple-choice), úlohy přiřazovací, uspořádací a svazky dichotomických úloh.

**Povolené pomůcky:** Modře či černě písíci propisovací tužka

Didaktický test z českého jazyka pro 5., 7. a 9. ročník obsahově vychází ze vzdělávacího oboru Český jazyk a literatura vymezeného v Rámcovém vzdělávacím programu pro základní vzdělávání. Nezbytným předpokladem pro zvládnutí testu je osvojení znalostí a dovedností definovaných ve Standardech pro základní vzdělávání – Český jazyk a literatura. Konstrukce didaktického testu respektuje také Doporučené učební osnovy ČJL pro základní školu<sup>1</sup> (MŠMT, 2011).

### Zkoušky pro osmiletá gymnázia

Žák 5. ročníku ZŠ, který skládá v rámci přijímacího řízení do oborů vzdělání zakončených maturitní zkouškou test z českého jazyka a literatury, prokáže osvojení následujících vědomostí a dovedností:

1. ovládá lexikální pravopis, základy pravopisu morfologického (koncovky podstatných a přídavných jmen tvrdých a měkkých) a syntaktického (shoda přísudku s holým podmětem, čárky v jednoduchých souvětích a několikanásobných větných členech);
2. pochopí význam pojmenování v daném kontextu, porovná významy slov (zvláště slova významově nadřazená, podřazená, souřadná), vyhledá v textu slova příbuzná, rozliší slova jednoznačná a mnohoznačná, přiřadí k vybraným slovům synonyma a antonyma, rozliší slova spisovná a nespisovná (nahradí nespisovné slovo slovem spisovným), orientuje se ve stavbě slova (kořen, část předponová a příponová);

<sup>1</sup> <http://www.msmt.cz/vzdelavani/zakladni-vzdelavani/ucitele-zakladnich-skol-dostali-od-ministerstva-skolstvi?highlightWords=osnovy+matematika>



3. rozliší větu jednoduchou a souvětí, upraví větu jednoduchou na souvětí, určí základní skladební dvojici (rozliší podmět vyjádřený, nevyjádřený a několikanásobný), přiřadí větný vzorec konkrétnímu větnému celku, užívá vhodné spojovací výrazy (nahradí spojovací výraz v souvětí tak, aby smysl zůstal zachován; spojí věty v souvětí pomocí vhodného spojovacího výrazu);
4. určí slovní druhy plnovýznamových slov, určí mluvnické kategorie podstatných jmen (pád, číslo, rod) a sloves (osoba, číslo, čas);
5. rozliší podstatné informace od nepodstatných, prokáže porozumění textu včetně nepísmenných typů textu (tabulka, graf aj.);
6. seřadí ilustrace podle dějové posloupnosti nebo uspořádá jednoduchý text podle textové návaznosti, odhadne pokračování textu nebo doplní jeho předcházející část, rozezná jednoduché slohové útvary (blahopřání, oznámení, pozvánka, vzkaz, inzerát, dopis, popis, jednoduché vypravování), posoudí úplnost/neúplnost jednoduchého sdělení;
7. používá elementární literární pojmy při jednoduchém rozboru literárních textů (próza, poezie, báseň, verš, rým), rozliší různé typy uměleckých a neuměleckých textů, rozezná základní žánry lidové slovesnosti (říkanka, hádanka, pohádka, bajka, pověst).

## MATEMATIKA

**Celkový počet bodů:** 50

**Čistý čas na vykonání testu:** 60 minut

**Typy úloh:** Otevřené i uzavřené. V některých otevřených úlohách (nevyjímaje úlohy z konstrukční geometrie) je požadován a hodnocen i postup řešení. Uzavřené úlohy tvoří úlohy s výběrem odpovědi z 5 alternativ (tzv. úlohy multiple-choice), svazky dichotomických úloh, případně přiřazovací úlohy.

**Povolené pomůcky:** Rýsovací potřeby a modře či černě písčící propisovací tužka. Užívání kalkulačtoru a tabulek není povoleno.

Didaktický test z matematiky pro 5., 7. a 9. ročník obsahově vychází ze vzdělávacího oboru Matematika a její aplikace v Rámcovém vzdělávacím programu pro základní vzdělávání. V 5. a 9. ročníku jsou výstupy Rámcovým vzdělávacím programem vymezeny. U 7. ročníku vychází konstrukce testu z logické posloupnosti probíraného učiva a požadavky testů nepřekračují oblasti vymezené Doporučenými učebními osnovami předmětu Matematika pro základní školu<sup>2</sup> (MŠMT, 2011). Základní obtížnost úloh bude dána Standardy pro vzdělávací obor Matematika a její aplikace, které jsou od 1. 9. 2013 přílohou RVP ZV. U některých úloh však může být obtížnost vyšší. Testy jsou konstruovány tak, že ověřují osvojení základních znalostí a dovedností v matematice. Uchazeč zvládnutím testu prokazuje:

<sup>2</sup> <http://www.msmt.cz/vzdelavani/zakladni-vzdelavani/ucitele-zakladnich-skol-dostali-od-ministerstva-skolstvi?highlightWords=osnovy+matematika>

1. ovládní početních úkonů a elementárních vztahů;
2. porozumění matematickým pojmům;
3. užívání proměnné;
4. dovednost pracovat s geometrickými objekty v rovině i prostoru;
5. orientaci ve strukturovaných numerických informacích.

### Zkoušky pro osmiletá gymnázia

Žák 5. ročníku ZŠ, který koná v rámci přijímacího řízení na střední školy zakončené maturitní zkouškou test z matematiky, prokáže osvojení následujících vědomostí a dovedností: užívá vědomostí a dovedností při řešení úloh z oblasti oboru přirozených čísel (operace s přirozenými čísly včetně zaokrouhlení a odhadu), rozumí elementárním pojmům („o kolik“, „kolikrát“), vnímá vztahy a závislosti mezi čísly (rovnost, nerovnost), pracuje se základními geometrickými objekty (bod, přímka a její části, pravoúhelník, trojúhelník, jednoduchý osově souměrný útvar ve čtvercové síti), provádí jednoduché konstrukce (rovnoběžka, kolmice, pravoúhelník, pravoúhlý, rovnoramenný a rovnostranný trojúhelník), měří vzdálenosti, počítá obvod obrazce a obsah obrazce pomocí čtvercové sítě, užívá jednotek (délky, obsahu, hmotnosti a času), rozpozná jednoduchá tělesa; pracuje se strukturovanými daty (tabulka, jednoduchý grafický model), řeší elementární slovní úlohy a jednoduché nestandardní aplikační úlohy a problémy.

### Vyhodnocení a výsledky jednotných testů

Záznamové archy s odpověďmi uchazečů jsou po ukončení administrace zkoušky v učebně digitalizovány a elektronicky odeslány k centrálnímu vyhodnocení. Uzavřené úlohy jsou vyhodnoceny elektronicky, otevřené úlohy pak dvěma na sobě nezávislými certifikovanými hodnotiteli otevřených úloh. Centrum pro zjišťování výsledků vzdělávání poskytne výsledky uchazečů najednou všem školám, které jsou k pokusnému ověřování přihlášeny. V případě, kdy uchazeč podal přihlášku na dvě školy, které se pokusného ověřování účastní, budou výsledky poskytnuty najednou oběma školám.

Minimální hranice úspěšnosti jednotných testů bude Centrem pro zjišťování výsledků vzdělávání pouze doporučena. To, jakým způsobem ředitel školy nastaví svá kritéria pro přijetí je zcela na něm. Kritéria pro přijetí uchazečů do oborů vzdělání musí být v příslušné škole stanovena nejpozději do 31. ledna 2016. O váze, jaká bude jednotným testům v rámci pokusného ověřování přiřčena, rozhoduje také ředitel školy.

**Seznam přijatých uchazečů (i s přihlédnutím k výsledkům jednotných testů v rámci pokusného ověřování) mohou ředitelé škol zveřejnit nejdříve 22. dubna 2016.**

### Odpovědi na nejčastější dotazy

***Je pokusné ověřování organizace přijímacího řízení formou jednotných testů samo o sobě přijímací zkouškou v souladu s vyhláškou č. 671/2004 Sb., kterou se stanoví podrobnosti o organizaci přijímacího řízení ke vzdělávání ve středních školách?***

*Jedná se o přijímací zkoušku v souladu se zněním písmene b) odstavce (1) § 3 vyhlášky č. 671/2004 Sb., kterou se stanoví podrobnosti o organizaci přijímacího řízení ke vzdělávání ve středních školách, ve znění pozdějších předpisů. Termín jejího konání upravuje odstavec (3) výše citovaného § (viz dále v textu).*



(1) Přijímací zkoušku, pokud o jejím konání rozhodl ředitel školy, lze konat prostřednictvím

- a) zkoušek zadávaných ředitelem školy,
- b) centrálně zadávaných a vyhodnocovaných testů, nebo
- c) kombinací způsobů podle písmen a) a b).

(2) Přijímací zkouška podle odstavce 1 písm. a) se v prvním kole přijímacího řízení koná v pracovních dnech v termínech od 22. do 30. dubna.

(3) Konání přijímací zkoušky podle odstavce 1 písm. b) může ředitel školy předřadit až o 5 pracovních dnů dříve, než je termín stanovený pro přijímací zkoušku podle odstavce 1 písm. a).

#### **Je uvedení pořadí škol v přihlášce závazné?**

Není. O volbě školy a oboru vzdělání rozhodne uchazeč uplatněním svého zápisového lístku. Pořadí škol na přihlášce odpovídá pouze preferencím pro místo konání jednotných testů.

#### **Budou nějakým způsobem upraveny podmínky konání jednotných testů pro uchazeče se speciálními vzdělávacími potřebami?**

Zkušební dokumentace nebude při pokusném ověřování v roce 2016 žákům se speciálními vzdělávacími potřebami nikterak centrálně uzpůsobena. Momentálně chybí právní úprava, která by centrálně stanovovala, jakým způsobem mají být podmínky pro jednotlivé typy zdravotního znevýhodnění uzpůsobeny. Záleží skutečně jen na řediteli školy, k jakým úpravám podmínek podle lékařského posudku přistoupí. V případě, že uchazeč bude požadovat uzpůsobení podmínek konání jednotných testů, odevzdá spolu s přihláškou ke vzdělávání ve střední škole také platný posudek školského poradenského zařízení. Každý případ je však individuální a ředitel školy by ho měl, v případě nejasností, konzultovat s příslušným školským poradenským zařízením, které vydalo uchazeči lékařský posudek o zdravotní způsobilosti ke vzdělávání. Na základě doporučení poradenského zařízení pak ředitel školy uchazeči podmínky uzpůsobí. (Navýšení časového limitu konání testu, zajištění asistenta, přizpůsobení velikosti písma v zadávací dokumentaci pro žáky se zdravotním postižením apod.).

#### **V jaké podobě dostane žák výsledky?**

Rozhodnutí o tom, jakým způsobem bude výsledek jednotných testů uchazečům poskytnut, je na rozhodnutí ředitele školy. Centrem bude ředitelům škol pro každého uchazeče vygenerován tzv. výpis výsledků didaktického testu, na kterém bude uvedeno bodové a procentní hodnocení testu z českého jazyka a literatury a testu z matematiky, pořadí uchazeče v rámci školy a oboru vzdělání podle dosažené procentní úspěšnosti v testu z ČJL a MA, percentilové umístění uchazeče v rámci oboru vzdělání podle procentní úspěšnosti v testu z ČJL a MA a konečně výrok o úspěšnosti absolvování jednotných testů (výrok má však pouze informativní charakter a odpovídá doporučené hranici úspěšnosti stanovené Centrem; školy si však hranici úspěšnosti testu stanovují samy).

#### **Pořádá Centrum pro zjišťování výsledků vzdělávání nějaké přípravné kurzy či lze od Centra zakoupit sbírky nebo vzory jednotných testů určených pro přijímací řízení?**

Centrum pro zjišťování výsledků vzdělávání nepřipravuje žádné testy v knižní či online podobě pro komerční účely, ani nepořádá žádné přípravné kurzy. Vzhledem k tomu, že testy vychází ze standardů daných Rámcovými vzdělávacími programy, jsou pro samotnou přípravu vhodné učebnice či sbírky, které se na školách pro výuku využívají. Centrum však samozřejmě považuje



za vhodné ukázat možné formy a typy úloh, aby měli uchazeči představu, jak jsou úlohy formálně koncipovány. Proto lze již nyní nalézt na webových stránkách Centra například testy z řádného termínu pokusného ověřování 2015 a od 8. února 2016 budou rovněž na webu Centra ke stažení nové ilustrační testy pro čtyřleté i víceleté obory vzdělání. Úlohy vycházejí z toho, co je na školách vyučováno, není proto potřeba žádných speciálních příruček, sbírek nebo přípravných kurzů ze strany Centra.

## Obecné informace a rady k didaktickému testu

### CO JE TEST?

Test je forma zkoušky ověřující vědomosti či dovednosti formou uzavřených či otevřených otázek, zpravidla se konaná písemnou formou, jejíž výsledky jsou uváděny počtem dosažených bodů, procentní úspěšností nebo jinou číselnou hodnotou.

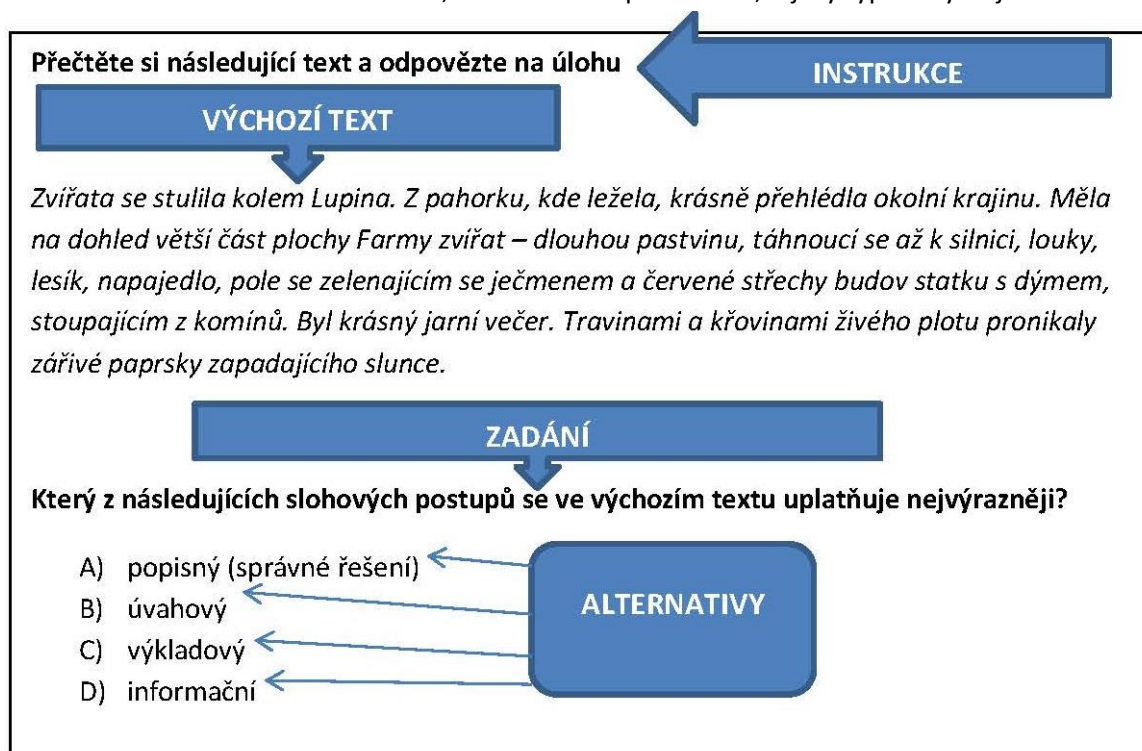
Test konaný za srovnatelných podmínek, hodnocený anonymně je zárukou spravedlnosti a objektivity. Do hodnocení výsledků nemůže zasáhnout subjektivita vyučujících, která naopak vstupuje do jiných zkoušek, zejména ústních.

Číselná podoba výsledků umožňuje porovnání výkonu konkrétního žáka či žákyně s výkonem ostatních, případně i s jeho/jejími vlastními dřívějšími výkony.

Testy využívané ve výuce a v přijímacích či závěrečných zkouškách jsou obvykle písemné a jsou tvořeny sadou testových úloh. Úlohy jsou vytvářeny a do testu vybírány podle přesných pravidel, která zaručují, že test plní zamýšlený účel.

### CO JE TESTOVÁ ÚLOHA?

Každá testová úloha má několik částí, které se mění podle toho, o jaký typ úlohy se jedná.



## JAKÉ JSOU TYPY ÚLOH? V ČEM SE LIŠÍ?

V testech se používají různé typy úloh. Každý z nich má svůj specifický význam, slouží k ověřování jiných znalostí a dovedností. Nejčastěji se úlohy dělí do dvou skupin podle toho, jakým způsobem by žáci měli postupovat při řešení úlohy. Pokud odpověď na úlohu vytváří řešitel testu zcela sám, jedná se o úlohy otevřené. Pokud **odpověď vybírá z určité nabídky, jde o úlohy uzavřené**.

### UZAVŘENÉ ÚLOHY

Dichotomické: volba správného řešení ze 2 alternativ (např. ano-ne), obvykle zařazovány do svazků.

S výběrem odpovědi: volba správného řešení ze 3 nebo více alternativ.

Přiřazovací: vzájemné přiřazení údajů z jedné skupiny k údajům z druhé skupiny.

Uspořádací: seřazení údajů podle určitého pravidla.

### OTEVŘENÉ ÚLOHY

Se stručnou odpovědí: vytvoření velice krátké, jednoslovné, či jednočíselné odpovědi.

S širokou odpovědí: vytvoření rozsáhlé odpovědi.

Úlohy otevřené se hodí pro ověřování aktivních znalostí. To však neznamená, že uzavřené úlohy zjišťují pouze zapamatování fakt.

## 10 DOPORUČENÍ K DIDAKTICKÉMU TESTU

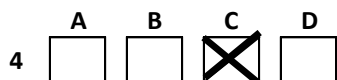
1. Řiďte se pokyny zadavatele testu a pokyny uvedenými na přední straně testového sešitu.
2. Zjistěte, jak jsou úlohy hodnoceny, a zvolte vhodnou strategii řešení.
  - a. Není nutné řešit testové úlohy v pořadí, ve kterém jsou předloženy
  - b. Přednostně lze například řešit úlohy za velký počet bodů a úlohy snadnější, naopak úlohy, u kterých si nejste jisti, můžete ponechat až na závěr.
3. Využijte všechen poskytnutý čas a nevzdávejte řešení.
4. Pokud si nejste jisti správnou odpovědí, vyberte tu podle vás nejpravděpodobnější, za chybné řešení nejsou udělovány záporné body!
5. Pozorně čtěte instrukce, zadání a výchozí texty. Mnoho chyb vzniká z přehlédnutí!
6. K poznámkám využijte testového sešitu. Pozor, poznámky v testovém sešitě však nejsou hodnoceny!
7. Úlohy s požadovaným postupem řešení v testu z matematiky řešte rovnou do záznamového archu, při přepisu z testového sešitu může dojít k chybě! V záznamovém archu je dostatek místa i na případné škrty a opravy.
8. U geometrických úloh ke konstrukci použijte tužku a rýsovací potřeby. V záznamovém archu všechny čáry a křivky potřebné ke konstrukci obtáhněte propisovací tužkou.
9. Záznamové archy vyplňujte pečlivě. Chybně zapsané odpovědi v záznamovém archu jsou neplatné. Případné opravy provádějte dle pokynů a před opravou nesprávné odpovědi zkontrolujte, zda ji provádíte u správného čísla úlohy!



10. Pište pouze modře nebo černě písíci propisovací tužkou, která píše dostatečně silně a nepřerušovaně. Nepoužívejte pera nebo fixy, které způsobují propití textu. Nepoužívejte „bělítka“ či jiné korektory, které mohou znehodnotit záznamový arch. Zásadně nepoužívejte přepisovatelná propisovací pera se speciálním inkoustem, který lze vymazat a znovu přepsat. Při skenování dochází ke smazání odpovědí teplem!

**Zápis řešení tzv. uzavřených testových úloh (křížkování)**

Zvolenou odpověď je nutné zřetelně zakřížkovat v záznamovém archu. Důležitá je i kontrola, že je odpověď označena u správného čísla úlohy. Křížky musí být dotaženy do rohů, ale nepřetaženy. Pečlivost se vyplácí! Ledabylý záznam může vést ke ztrátě bodů.



**Pokud je zakřížkováno více než jedno pole, bude odpověď považována za nesprávnou.**

V případě, že je třeba odpověď opravit, protože se řešitel například spletl v zápise, je nutné pečlivě zabarvit původně zakřížkované pole a nově zvolenou odpověď pak vyznačit křížkem do nového pole. Jakýkoli jiný způsob záznamu odpovědí a jejich oprav bude považován za nesprávnou odpověď. I zde platí, že je potřeba opravovanou odpověď zabarvit přesně a úplně. **Opravy je dobré pečlivě promyslet, zabarvené pole již nelze označit jako správnou odpověď.**



**Zápis řešení tzv. otevřených testových úloh**

Odpověď je třeba psát **čitelně a výhradně** do vyznačeného pole určeného pro záznam řešení („čtecí“ pole). **POZOR!** V případě nečitelné či nejednoznačné odpovědi nebudou započteny body.

