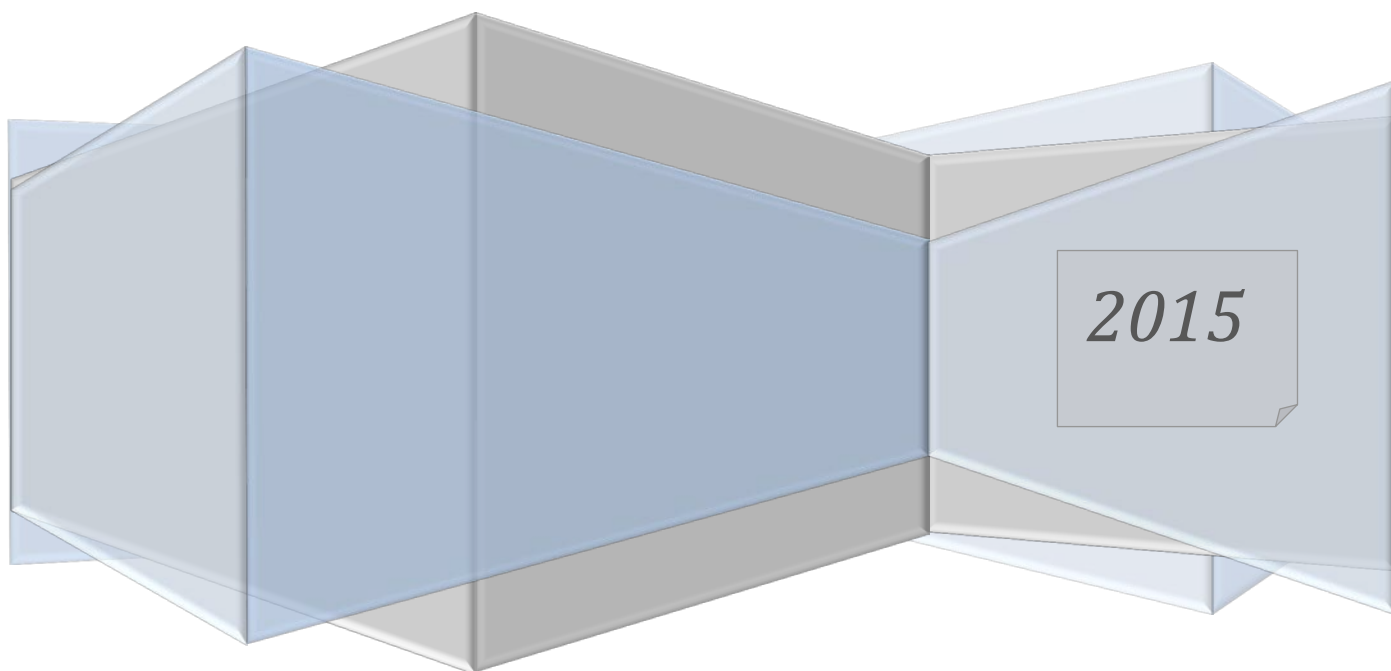


**Centrum pro zjišťování výsledků vzdělávání**

# **SOUHRNNÁ ZÁVĚREČNÁ ZPRÁVA**

**Pilotní ověřování organizace přijímacího řízení do oborů vzdělání s maturitní zkouškou s využitím centrálně zadávaných jednotných testů**

**Jiří Zíka**



## Obsah

1	Úvod .....	4
1.1	Předmět .....	4
2	Shrnutí zkušeností a doporučení .....	5
2.1	Zásadní zjištění .....	5
2.2	Cíle .....	5
2.3	Zhodnocení míry dosažení stanovených cílů .....	6
2.4	Doporučení .....	7
2.4.1	Obecná doporučení .....	7
2.4.2	Doporučení pro organizaci a technologické zabezpečení .....	8
3	Informační aktivity Centra v rámci pilotního ověřování organizace přijímacího řízení 2015 .....	8
3.1	Webové stránky Centra (www.ceremat.cz) .....	8
3.2	Informace pro školy a krajské úřady .....	9
3.3	Informace k PO PŘ 2015 v mediálním prostoru .....	11
3.4	Shrnutí .....	11
4	Testová dokumentace .....	12
4.1	Český jazyk .....	12
4.1.1	Specifikace testu pro 5. ročník: .....	12
4.1.2	Specifikace testu pro 7. ročník: .....	13
4.1.3	Specifikace testu pro 9. ročník: .....	13
4.2	Matematika .....	14
4.2.1	Specifikace testu pro 5. ročník: .....	14
4.2.2	Specifikace testu pro 7. ročník: .....	15
4.2.3	Specifikace testu pro 9. ročník: .....	16
5	Přihlašování .....	17
5.1	Přihlašování škol .....	17
6	Výroba zkušební dokumentace .....	19
7	Distribuce zkušební dokumentace .....	20
8	Průběh ve školách .....	21
8.1	Řádný termín konání jednotných testů .....	21
8.2	Náhradní termín konání jednotných testů .....	23
9	Zpracování a předání výsledků, včetně údajů o počtech výřezů za jednotlivé předměty a testy .....	23
9.1	Data ze školy do IS CERTIS .....	23
9.2	Hodnocení uzavřených úloh .....	23

9.3	Hodnocení otevřených úloh (OÚ) didaktických testů .....	24
9.3.1	Příprava na hodnocení otevřených úloh, výběr a počet superraterů a raterů .....	24
9.3.2	Hodnocení otevřených úloh .....	24
10	Náhradní termín .....	25
11	Seznam metodických pokynů pro střední školy v rámci PO PŘ 2015.....	26
12	Problémy při pilotním ověřování.....	27
12.1	Připomínky škol .....	27
12.2	Připomínky a problémy ze strany CZVV: .....	27
13	Čerpání rozpočtu k 31. 5. 2015 v Kč.....	27
14	Závěry z dotazníků.....	27
15	Analýzy dat .....	28
16	Přílohy.....	28
16.1	Příloha č. 1 – Komentované výsledky dotazníkového šetření mezi řediteli a učiteli středních škol ukončovaných maturitní zkouškou (samostatný soubor).....	28
16.2	Příloha č. 2 – Analýza účasti škol v projektu (samostatný soubor) .....	28
16.3	Příloha č. 3 – Komentovaná analýza výsledků (samostatný soubor) .....	28
16.4	Příloha č. 4 – Agregovaná data podle oborů a krajů .....	28
16.4.1	Porovnání výsledků jednotného testu z matematiky pro osmiletá gymnázia .....	30
16.4.2	Porovnání výsledků jednotného testu z českého jazyka a literatury pro osmiletá gymnázia 31	
16.4.3	Porovnání výsledků jednotného testu z matematiky pro šestiletá gymnázia .....	32
16.4.4	Porovnání výsledků jednotného testu z českého jazyka a literatury pro šestiletá gymnázia 33	
16.4.5	Porovnání výsledků jednotného testu z matematiky pro čtyřleté obory vzdělání .....	34
16.4.6	Porovnání výsledků jednotného testu z českého jazyka a literatury pro čtyřleté obory vzdělání 36	

## 1 Úvod

V současné době neexistuje při přechodu ze základního na střední stupeň vzdělávání žádný systém objektivního, srovnatelného měření úrovně vědomostí a dovedností. Prvním relevantním výstupem je společná část maturitní zkoušky. Informace o úrovni vzdělávání tak přicházejí pozdě. Střední školy jsou zejména kvůli kapitálnímu principu financování nuceny přijímat ke studiu v podstatě všechny uchazeče, a pokud už na základě vlastního rozhodnutí či doporučení zřizovatelů realizují přijímací zkoušky, činí tak lokálně, bez možnosti širšího srovnání. Nesrovnatelnost jednotlivých přijímacích zkoušek brání možnosti přenositelnosti výsledků, přijímací zkoušky probíhají v několika termínech a pro konkrétního uchazeče i v různých místech. To významně zvyšuje celkové náklady zkoušek a omezuje srovnatelnost výstupů. Ke srovnatelnosti nepřispívají ani některé marné snahy o harmonizaci výsledků. Jednotlivé termíny zkoušek se totiž obvykle zásadně liší strukturou harmonizovaných vzorků.

Zmíněné skutečnosti vedou zřizovatele (zejména krajské úřady) k rozhodnutí realizovat na všech školách v oborech vzdělání ukončovaných maturitní zkouškou kvalitní přijímací zkoušky, na něž zpravidla vypisují veřejná výběrová řízení a které financují z vlastních zdrojů. Tato cesta však s sebou přináší dva hlavní problémy: celkové náklady na přijímací zkoušky se významně zvyšují a nelze dosáhnout přijatelné srovnatelnosti výstupů. V takto nastaveném systému se těžiště přípravy žáků přesouvá do mimoškolní sféry, což učitele základních škol zbavuje zodpovědnosti za kvalitu výstupu vzdělávání žáků. Příprava žáka pak do značné míry závisí na rodinném prostředí (opakovaně doloženo výstupy z mezinárodních šetření PISA) a finanční podpoře přípravy žáka, jejíž rozsah je generován rozličně podle formy a rozsahu dodávaných testů.

Ministerstvo školství, mládeže a tělovýchovy (dále jen „MŠMT“) rozhodlo zahájit proces hledání efektivní cesty k řešení zmíněných problémů. Za tím účelem vyhlásilo 5. srpna 2014 „**Pilotní ověřování organizace přijímacího řízení do oborů vzdělání s maturitní zkouškou s využitím centrálně zadávaných jednotných testů**“ pod č. j.: MSMT-23913/2014 ze dne 30. července 2014 (dále jen „Vyhlášení pilotního ověřování“).

Vyhlášené pilotní ověřování se uskutečnilo v souladu s ustanovením § 171 odst. 1 zákona č. 561/2004 Sb., o předškolním, základním, středním, vyšším odborném a jiném vzdělávání (školský zákon), v jehož rámci je MŠMT zmocněno vyhlášovat a řídit pokusné ověřování metod, obsahu, forem, organizace vzdělávání a pokusné ověřování způsobu řízení škol a školských zařízení; přitom vždy stanoví dobu pokusného ověřování, jeho rozsah, financování ze státního rozpočtu a způsob hodnocení jeho výsledků.

### 1.1 Předmět

Předmětem projektu bylo pořízení, zhotovení, distribuce a vyhodnocení testů pro testování uchazečů v rámci pilotního ověřování jednotných přijímacích zkoušek do oborů vzdělání poskytujících střední vzdělání s maturitní zkouškou ve školním roce 2014/2015.

Jako základní podmínka bylo stanoveno, že testy musí vycházet z platných pedagogických dokumentů, tj. z příslušných vzdělávacích oblastí Rámcového vzdělávacího programu pro základní vzdělávání, kterými je určen obsah vzdělávání žáků, a to v souladu s níže deklarovanými zásadami:

- 1) *Testy pro uchazeče z 9. ročníku základní školy (čtyřleté obory vzdělání na středních školách) vychází z obsahu vzdělávání na prvním a druhém stupni základní školy.*
- 2) *Testy pro uchazeče z 5. ročníku základní školy (osmiletá gymnázia) vychází z obsahu vzdělávání na prvním stupni základní školy.*
- 3) *Testy pro uchazeče ze 7. ročníku základní školy (šestiletá gymnázia) vychází z obsahu vzdělávání na prvním a druhém stupni základní školy a požadavky testů nepřekračují oblasti vymezené Doporučenými učebními osnovami pro základní školu<sup>1</sup> (MŠMT, 2011).*

Realizaci vyhlášeného pilotního ověřování MŠMT pověřilo Centrum pro zjišťování výsledků vzdělávání (dále „Centrum“ nebo také „CZVV“).

Pro vlastní testování byly připraveny standardizované a srovnatelné testy z předmětů český jazyk a literatura a matematika, a to v provedení pro 5., 7. a 9. ročník.

Účast škol v pilotním ověřování byla dobrovolná. Ředitelé středních škol se k účasti přihlašovali prostřednictvím krajských úřadů.

Rozhodnutí o způsobu a formě zahrnutí výsledků jednotných testů do kritérií přijímacího řízení bylo ponecháno na ředitelích škol.

Příprava i realizace pilotního ověřování proběhly bez vážnějších komplikací a soudě podle získaných informací od ředitelů škol a učitelů v rámci dotazníkového šetření, byly velmi příznivě hodnoceny.

Následující kapitoly této zprávy stručně shrnují průběh přípravy a realizace pilotního ověřování a poskytují rozsáhlé komentované analytické informace výsledků jednotných testů a dotazníkových šetření.

Získané zkušenosti a z nich vyplývající doporučení shrnuje následující kapitola.

## 2 Shrnutí zkušeností a doporučení

### 2.1 Zásadní zjištění

**Převážná většina ředitelů středních škol centrálně zadávané jednotné testy v rámci přijímacího řízení vítá, chce je a považuje je za efektivní nástroj pro rozhodování.**

Toto zjištění se výrazně liší od mediálního obrazu vytvářeného agilními tzv. odborníky na školství, kteří v nich naopak vidí, úmyslně nebo z nevědomosti, překážku v přístupu ke vzdělávání.

### 2.2 Cíle

Vyhlášení pilotního ověřování stanovilo pro projekt tři základní cíle:

- a) ověřit organizaci a obsah zadání jednotných testů;
- b) získat poznatky o působení použití jednotných testů v přijímacím řízení a pro proces rozhodování ředitelů středních škol při přijímacím řízení;

---

<sup>1</sup> <http://www.msmt.cz/vzdelavani/zakladni-vzdelavani/ucitele-zakladnich-skol-dostali-od-ministerstva-skolstvi?highlightWords=osnovy+matematika>

- c) získat podklady pro budoucí úpravu právních předpisů upravujících systém přijímacího řízení.

## 2.3 Zhodnocení míry dosažení stanovených cílů

**Pilotní ověřování splnilo všechny stanovené cíle.** Míra a způsob jejich naplnění jsou uvedeny v následujícím textu pro každý dílčí cíl zvlášť.

Do projektu se zapojilo 630 středních škol s obory vzdělání ukončovanými maturitní zkouškou. Jednotné testy absolvovalo téměř 54 tisíc uchazečů. Pro zvládnutí evaluačního projektu takového rozsahu bylo nutné použít organizační a technologické zázemí maturitní zkoušky. Ukázalo se, že komplexní systém zajištění maturitní zkoušky je vhodným nástrojem pro takto rozsáhlé testování. Nicméně pro drobné odlišnosti dané právním rámcem přijímacího řízení bylo nutné provést několik úprav v organizaci i informačním systému. Jako zcela zásadní se z tohoto pohledu ukázala odlišnost procesu přihlašování. Uchazeči se totiž na rozdíl od maturitní zkoušky mohou hlásit na dvě střední školy. Bylo proto nutné zajistit efektivní způsob přiřazení jednotlivých přihlášek, zaznamenávaných do informačního systému školami, jednoznačně ke každému uchazeči. O rozsáhlosti této operace vypovídá poměr zaevidovaných přihlášek k počtu uchazečů. V informačním systému bylo evidováno přes 80 tisíc přihlášek od více než 53 tisíc uchazečů. Samotný proces přiřazování komplikovaly zejména absence rodného čísla jako jednoznačného identifikátoru a nejednotnost způsobu zápisu povolených identifikačních údajů z přihlášek. Společným úsilím škol a CZVV se nakonec podařilo, a to až na zanedbatelný počet případů, přiřazení dokončit tak, že až na výjimky byli všichni uchazeči pozváni a konali jednotné testy ve správné škole a měli k dispozici správné, adresně vyrobené zadání.

**Pilotní ověřování prokázalo, že existuje proveditelný a spolehlivý systém zvládnutí jednotných testů v rámci přijímacího řízení s využitím nástrojů komplexního informačního systému maturitní zkoušky. Ke zvýšení efektivity procesů přípravy a realizace jednotných testů může přispět zejména úprava rozsahu identifikačních údajů uchazečů, která umožní evidenci rodných čísel tak, jak je tomu u maturitní zkoušky.**

Ředitelům jednotlivých středních škol byla v rámci pilotního ověřování ponechána plná suverenita rozhodování o míře zohlednění výsledků jednotných testů v rámci kritérií přijímacího řízení. Jak ukazují výsledky dotazníkového šetření mezi řediteli (dotazník aktivně vyplnilo více než 420 ředitelů z 630 oslovených), není jejich postoj k jednotným testům ani k aplikaci získaných výsledků v kritériích zcela jednotný (podrobné informace jsou uvedeny v analytické části této zprávy). Nicméně, mezi řediteli:

- existuje více než 80% shoda na povinném zařazení jednotných testů do přijímacího řízení gymnazijních oborů;
- existuje více než 70% shoda na povinném zařazení jednotných testů do přijímacího řízení středních odborných škol;
- více než 60% shoda naopak panuje v názoru, že by se jednotné testy neměly implementovat do přijímacího řízení středních odborných učilišť;
- existuje zhruba 60% shoda na tom, že jednotné testy jsou univerzálně využitelné pro všechny skupiny oborů vzdělání (mírně větší shoda je u testů z českého jazyka a literatury než u matematiky).

Na rozdíl od velmi pozitivního přijetí jednotných testů jako takových a jejich zařazení do přijímacího řízení projeví ředitelé relativně rozsáhlé spektrum názorů na aplikaci minimální hranice úspěšnosti jako „tvrdého“ kritéria pro rozhodnutí o přijetí či nepřijetí uchazeče.

Zhruba:

- **20 % ředitelů je přesvědčeno, že by minimální hranice měla být centrálně stanovena pro všechny obory vzdělání;**
- **30 % ředitelů se domnívá, že by minimální hranice měla být centrálně uplatněna jen pro některé obory vzdělání;**
- **50 % ředitelů je proti centrálně stanovované minimální hranici úspěšnosti.**

Nastavení mezní hranice úspěšnosti pro přijetí žáka má mezi učiteli větší zastání než mezi řediteli škol. Odmítá jej pouze něco přes polovinu učitelů na gymnáziích, na SOŠ má odmítavý postoj 27 % a na SOU pouze 13 % učitelů.

Proces přípravy a realizace jednotných testů a úroveň podpory ze strany CZVV hodnotili ředitelé **kladně ve více než 90 %.**

Zcela zásadně se ředitelé přiklonili ke změně distribuce zkušební dokumentace způsobem aplikovaným u maturitní zkoušky, tedy **na přímou dodávku na adresu školy.**

**Pilotní ověřování poskytlo široké spektrum informací o postojích ředitelů škol k aplikaci jednotných testů do přijímacího řízení. Jednotné testy se ukázaly jako chtěný a efektivně využitelný evaluační nástroj poskytující ředitelům adekvátní srovnatelné informace pro rozhodování.**

Přenositelnost výsledků, potřeba posílení identifikace uchazečů rodným číslem, zařazení otevřených úloh do testů, minimální doba na vyhodnocení testů obsahujících otevřené úlohy a potřeba předsunutí termínu ukončování přihlášek z důvodu vytvoření potřebné časové rezervy na výrobu zkušební dokumentace jsou zásadní zjištění pro zpracování návrhů na budoucí úpravy právních předpisů.

**Pilotní ověřování poskytlo velmi přesné informace pro práci na přípravě právních předpisů upravujících režim přijímacího řízení.**

## 2.4 Doporučení

Ze zkušeností z přípravy a realizace pilotního ověřování, z dotazníkových šetření a analýz výsledků vyplynula následující doporučení:

### 2.4.1 Obecná doporučení

1. Zařadit centrálně zadávané jednotné testy jako povinnou součást přijímacího řízení.
2. Vymezit povinnou strukturu otázek v testu. Testové úlohy mohou být uzavřené (úlohy s nabídkou řešení) i otevřené (úlohy bez nabídky odpovědi). Dosažitelné bodové hodnocení za otevřené úlohy musí činit minimálně 50 % dosažitelného bodového hodnocení za celý test. Test z matematiky musí obsahovat minimálně tři otevřené úlohy s hodnocením postupu řešení (široce otevřená úloha). Dosažitelné bodové hodnocení za široce otevřené úlohy musí činit minimálně 15 % dosažitelného bodového hodnocení za celý test. Testy musí respektovat RVP pro základní vzdělávání.

3. Stanovit centrálně minimální váhu podílu výsledků jednotných testů na kritériích pro přijímací řízení na 50 % a více.
4. Ponechat stanovení minimální hranice úspěšnosti pro rozhodování o přijetí či nepřijetí uchazečů zcela na ředitelích středních škol.
5. Zpracovat metodické doporučení pro řešení úprav obsahu zkušební dokumentace, průběhu zkoušek a hodnocení pro žáky s přiznaným uzpůsobením podmínek na základě rozhodnutí školského poradenského zařízení.
6. Před nabytím účinnosti novelizované zákonné normy připravit a realizovat další ročník pilotního ověřování s využitím získaných zkušeností a s cílem ověřit implementované úpravy zadání, logistiky, technologické podpory a bezpečnostních opatření.

#### 2.4.2 Doporučení pro organizaci a technologické zabezpečení

1. Stanovit termín podání přihlášek středním školám nejpozději na 10. 3.
2. Stanovit termín ukončení přihlašování uchazečů do informačního systému nejpozději na 25. 3.
3. Zařadit do povinných údajů přihlášky rodné číslo, e-mailovou adresu oprávněného zástupce nebo uchazeče, pokud je zletilý, a korespondenční adresu.
4. Zajistit distribuci zadání přímo do škol.
5. Upravit režim rozsazování uchazečů do učeben tak, aby si školy mohly adresně určovat kapacitu jednotlivých učeben. Umožnit individuální rozsazování žáků s přiznaným uzpůsobením podmínek pro konání přijímacích zkoušek.
6. Nastavit efektivní systém předávání informací základním školám.

### 3 Informační aktivity Centra v rámci pilotního ověřování organizace přijímacího řízení 2015

Informační aktivity Centra v rámci pilotního ověřování organizace přijímacího řízení 2015 (dále PO PŘ 2015) lze rozdělit do tří základních skupin. První skupinou jsou aktivity spojené s publikováním informací prostřednictvím oficiální webové stránky [www.ceremat.cz](http://www.ceremat.cz), kde byly publikovány informace sloužící zejména veřejnosti a samotným uchazečům. Do druhé skupiny je možné zařadit informace poskytované středním školám a odborům školství krajských úřadů. Ve třetí skupině jsou pak informace, které ve spolupráci s Centrem připravila a zveřejnila média.

#### 3.1 Webové stránky Centra ([www.ceremat.cz](http://www.ceremat.cz))

Hlavním informačním kanálem pro uchazeče, jejich rodiče a veřejnost byly v rámci pilotního ověřování přijímacího řízení („PO PŘ 2015“) webové stránky Centra [www.ceremat.cz](http://www.ceremat.cz). Zde byla v srpnu 2014 zřízena záložka **Přijímací řízení SŠ 2015**, kam bylo vloženo ke stažení *Vyhlášení pilotního ověřování organizace přijímacího řízení* a odkaz na tiskovou zprávu MŠMT ze dne 4. srpna 2014.

V září pak byl do záložky **Přijímací řízení 2015** vložen dokument *Bližší podrobnosti k organizaci pilotního ověřování organizace přijímacího řízení 2015 a dodatek č. 1 k Vyhlášení PO PŘ 2015*, který byl v říjnu následován i *dodatkem č. 2*. Společně s *Bližšími podrobnostmi* byly zveřejněny také ukázkové soubory úloh z matematiky a českého jazyka a literatury pro uchazeče o čtyřleté obory vzdělání. Na [www.ceremat.cz](http://www.ceremat.cz) vyšla také reakce na kritiku ukázkových úloh, která vyšla v deníku Právo.



V listopadu 2014 Centrum na webových stránkách zveřejnilo informaci o počtu středních škol, které se přihlásily do **PO PŘ 2015**, včetně seznamů těchto škol podle krajů a oborů, které tyto školy k **PO PŘ 2015** přihlásily. Tento seznam byl v následujících měsících pravidelně aktualizován. V záložce **Přijímací řízení 2015** byla zřízena podzáložka s názvem **Informace pro uchazeče**, kde byly uvedeny základní informace týkající se zejména termínů, a to jak odevzdávání přihlášek ke studiu, tak samotných jednotných testů. V polovině listopadu byly soubory ukázkových úloh pro uchazeče o čtyřleté obory vzdělání doplněny soubory pro uchazeče o osmiletá gymnázia.

V prosinci 2014 připravilo Centrum podrobné informace pro uchazeče, které byly vyhotoveny ve třech verzích: pro uchazeče o čtyřleté obory vzdělání, pro uchazeče o šestiletá gymnázia a pro uchazeče o osmiletá gymnázia.

Informační dokumenty pro uchazeče obsahovaly:

- Informace k přihlašování
- Informace o pozvánkách k jednotným testům
- Informace k termínům jednotných testů
- Informace o průběhu zkoušky v učebně
- Informace k jednotlivým předmětům
- Informace k vyhodnocení a výsledkům
- Odpovědi na nejčastější dotazy
- Obecné informace a rady k řešení didaktického testu

Výše zmíněné dokumenty byly zpřístupněny ke stažení na [www.cermat.cz](http://www.cermat.cz) v záložce **Přijímací řízení 2015 – Informace pro uchazeče**.

Začátkem února 2015 byly na [www.cermat.cz](http://www.cermat.cz) zveřejněny ilustrační testy k PO PŘ 2015 z matematiky a českého jazyka a literatury, a to samostatně pro uchazeče o čtyřleté obory vzdělání, pro uchazeče o šestiletá gymnázia a pro uchazeče o osmiletá gymnázia. Spolu s ilustračními testy byly zveřejněny také záznamové archy a klíče správných řešení ilustračních testů. V únoru 2015 byly webové stránky obohaceny o vzor vyplnění přihlášky uchazeče o studium ve střední škole.

V březnu 2015 přibyla v informacích pro uchazeče na [www.cermat.cz](http://www.cermat.cz) informace o jednotném zkušebním schématu didaktických testů v řádném termínu **PO PŘ 2015**.

Během dubna 2015 byly přidány do sekce Aktuality na webových stránkách informace o počtu přihlášených uchazečů a počtu škol, na které se tito uchazeči přihlásili. Dne 20. dubna 2015 pak Centrum zveřejnilo testy, záznamové archy a klíče správných řešení z řádného termínu **PO PŘ 2015** ve všech využitých variantách, tedy pro uchazeče o čtyřleté i víceleté obory vzdělání. V informacích pro uchazeče byly informace o řádném termínu nahrazeny informacemi k termínu náhradnímu.

### 3.2 Informace pro školy a krajské úřady

Středním školám byly všechny podstatné informace poskytovány prostřednictvím hromadných e-mailů zasílaných na adresy, které jsou uvedeny v informačním systému CERTIS, přičemž dokumenty byly ukládány do knihovny informačního systému. V rámci IS CERTIS byly často využívány i zprávy uživatelům přímo v aplikaci. Informace pro odbory školství krajských úřadů/Magistrátu hl. m. Prahy byly distribuovány e-maily na adresy vedoucích odborů školství. Prostřednictvím odborů školství byly také předávány informace základním školám, u nichž Centrum nemá k dispozici aktuální adresář kontaktů.

Vedoucím odborů školství byl 10. září 2014 e-mailem zaslán návrh na strukturu tabulky pro přihlášení škol k pilotnímu ověřování. Školy se totiž nepřihlašovaly přímo Centru, ale přihlášky k **PO PŘ 2015** předávaly do 15. října 2014 (původním termínem pro registraci školy bylo datum 30. září 2014, které bylo dodatkem vyhlášení změněno) krajským úřadům/Magistrátu hl. m. Prahy, které k poslednímu říjnovému dni předávaly informace o přihlášených školách Centru. Po vyhlášení pilotního ověřování a vydání Bližších podrobností byl 16. září 2014 všem středním školám s maturitními obory, které jsou uvedeny v IS CERTIS, zaslán e-mail s informací o uložení dokumentu *Bližší podrobnosti organizace pilotního ověřování* spolu s tabulkou pro registraci školy k **PO PŘ 2015** v knihovně IS CERTIS.

Dne 30. září 2014 byl školám zaslán e-mail s informacemi o změnách souvisejících s vydáním *dodatku Vyhlášení pilotního ověřování*, přičemž tyto změny byly promítnuty také do dokumentu *Bližší podrobnosti*.

Po předání dat s přihlášenými školami byly informace zasílané Centrem adresovány výhradně ředitelům a „statutárním zástupcům“ škol, které se k **PO PŘ 2015** přihlásily.

V listopadu 2014 byly započaty konzultační semináře (**KOSS**) pro management středních škol k organizaci pilotního ověřování, které byly součástí již standardně konaných **KOSS** k problematice maturitní zkoušky. Tyto konzultační semináře probíhaly až do první poloviny ledna 2015.

Dne 16. prosince 2014 byl školám do knihovny v IS CERTIS uložen soubor, který obsahoval hlavní dokument s informacemi k organizaci pilotního ověřování pro zapojené školy i dokumenty s informacemi pro uchazeče do čtyřletých oborů vzdělání, šestiletých gymnázií a osmiletých gymnázií. O uložení dokumentu byly školy zapojené do **PO PŘ 2015** informovány hromadným e-mailem. Soubor byl poskytnut rovněž vedoucím odborů školství krajských úřadů, kteří byli požádáni o předání informací pro uchazeče základním školám.

Ve druhé polovině ledna 2015 byly organizovány specializované konzultační semináře pro ředitele středních a základních škol v jednotlivých krajích. Při těchto seminářích byly prezentovány informace ke konání **PO PŘ 2015** a byl zde i prostor pro diskuzi, ze které vzešlo mnoho zajímavých podnětů k zapracování. Jedním z těchto podnětů byl i požadavek na vytvoření zatím nezávazného návrhu jednotného zkušební schématu a pozvánky k jednotným testům. Tento požadavek byl naplněn 28. ledna, kdy byl školám zaslán e-mail s informací o uložení návrhu editovatelné pozvánky k jednotným testům v IS CERTIS a informací o návrhu jednotného zkušební schématu jednotných testů v řádném termínu. Stejný e-mail obsahoval rovněž informace o uložení ilustračních testů k **PO PŘ 2015** v knihovně IS CERTIS a doporučenou hranici úspěšnosti u jednotných testů. Tento e-mail byl také zprostředkován vedoucím odborů školství krajských úřadů.

Začátkem února 2015 byl odborům školství krajských úřadů/Magistrátu hl. m. Prahy a jejich prostřednictvím i základním školám zaslán vzor vyplněné přihlášky uchazeče o středoškolské studium. Tento vzor byl rovněž poskytnut **ČŠI a NIDV**, které ho pomohly distribuovat základním školám.

Dne 27. února 2015 byly školám zpřístupněny metodické pokyny pro přihlašování uchazečů k pilotnímu ověřování. Metodické pokyny byly uloženy v IS CERTIS a ředitelům škol zapojených do pilotního ověřování byl zaslán e-mail s informací ohledně metodických pokynů a se stručným harmonogramem dalších aktivit v rámci organizace pilotního ověřování.

Dne 10. března 2015 byli ředitelé škol zapojených do pilotního ověřování informováni hromadným e-mailem o zpřístupnění projektu pro přihlašování uchazečů v IS CERTIS. V témže e-mailu bylo ředitelům škol sděleno i jednotné zkušební schéma pro pilotní ověřování, včetně pravidel pro

organizaci testů v případech, kdy ředitel školy navýší uchazeči časový limit na konání testu v souladu s doporučením školského poradenského zařízení. Ke dni 21. března 2015 bylo ukončeno přihlašování uchazečů k pilotnímu ověřování, přičemž 23. března 2015 byly školy e-mailem požádány o kontrolu přihlášených uchazečů s tím, aby kontrolu provedly nejpozději do 25. března 2015. Dne 27. března 2015 bylo ukončeno párování a rozsazení uchazečů do učeben, školám byly zpřístupněny pozvánky pro uchazeče k jednotným testům v IS CERTIS a zároveň byly školám s předstihem poskytnuty metodické pokyny k organizaci pilotního ověřování ve školách. Tyto metodické pokyny byly vytvořeny pro ředitele školy a pro zadavatele jednotných testů. O všem byly školy informovány e-mailem. Dne 30. března 2015 byly školy zapojené do pilotního ověřování preventivně e-mailem upozorněny na potřebu pozvat k jednotným testům všechny uchazeče, kteří by na dané škole měli jednotné testy konat.

Dne 3. dubna 2015 byly školám vygenerovány jmenné seznamy uchazečů v učebnách, které si mohly z IS CERTIS vytisknout. Zároveň byla školám zaslána informace týkající se převzetí zkušební dokumentace. 20. dubna 2015 střední školy obdržely e-mail s informacemi o zpřístupnění výsledků řádného termínu jednotných testů včetně vygenerovaných výpisů výsledků didaktických testů.

Informace k náhradnímu termínu jednotných testů byly školám zaslány e-mailem 7. května 2015. Součástí e-mailu byla informace o uložení metodických pokynů a informace o jednotném zkušebním schématu pro náhradní termín. Výsledky náhradního termínu byly školám zpřístupněny 18. května 2015, o čemž se školy opět dozvěděly prostřednictvím e-mailu.

### 3.3 Informace k PO PŘ 2015 v mediálním prostoru

Od vyhlášení **PO PŘ 2015** provázel tento projekt velký zájem médií, která většinou toto pilotní ověřování chybně označovala za „jednotné povinné přijímačky“. Centrum se snažilo po celou dobu příprav projektu uvádět takováto označení na pravou míru a veřejnosti poskytnout co možná nejvíce objektivních informací o cílech pilotního ověřování a jeho samotné organizaci. Po ukončení projektu bylo úsilí Centra v mediálním prostředí zaměřeno zejména na uvádění správné interpretace výsledků. Centrum v několika případech úzce spolupracovalo s médii a podílelo se na přípravě některých článků, například:

- říjen 2014 – Učitelství noviny
- prosinec 2014 – Týdeník školství
- leden 2015 – časopis Rodina a škola
- duben 2015 – příloha MF Dnes zaměřená na přijímací zkoušky
- duben 2015 – Lidové noviny, příloha Akademie
- duben 2015 – Hospodářské noviny a server Aktualne.cz

### 3.4 Shrnutí

Informační aktivity **Centra** byly od počátku projektu **PO PŘ 2015** soustředěny zejména na dostatečnou informovanost středních škol, které byly pro Centrum v rámci projektu nejbližším partnerem. Důraz byl také kladen na poskytování včasných a srozumitelných informací uchazečům a jejich rodičům, a to zejména prostřednictvím webové stránky [www.ceremat.cz](http://www.ceremat.cz) a informací v mediálním prostoru. Informace pro základní školy byly předávány primárně prostřednictvím krajských úřadů, ale také prostřednictvím zástupců základních škol účastnících se specializovaných seminářů konaných v lednu 2015.

Zástupci Centra se zúčastnili i několika zasedání školských asociací, setkání zástupců krajských úřadů, odborných diskuzí či akcí zaměřených přímo na uchazeče o středoškolské vzdělání. Po celou dobu trvání projektu byl školám i veřejnosti v pracovní dny přístupný HelpDesk Centra na e-mailové adrese [info@novamaturita.cz](mailto:info@novamaturita.cz) a [info@cermat.cz](mailto:info@cermat.cz) nebo telefonním čísle 224 507 507.

Distribuce informací základním školám prostřednictvím krajských úřadů a středních škol se ukázala jako nedostatečná. Pro budoucí ročníky bude nutné nastavit efektivnější systém komunikace.

## 4 Testová dokumentace

Didaktické testy z obou předmětů vycházejí z příslušných Rámcových vzdělávacích programů pro základní vzdělávání. Konstrukce didaktických testů respektuje také Doporučené učební osnovy pro český jazyk a literaturu a matematiku pro základní školu (MŠMT, 2011). Pro žáky se speciálními vzdělávacími potřebami nebyly testy v rámci pilotního projektu modifikovány, úprava podmínek zkoušek pro tyto žáky byla plně v kompetenci ředitelů jednotlivých středních škol. Testová dokumentace obsahovala testový sešit (zadání) a záznamový arch pro zápis odpovědí.

### 4.1 Český jazyk

Didaktický test z českého jazyka pro 5., 7. a 9. ročník obsahově vychází ze vzdělávacího oboru Český jazyk a literatura vymezeného v Rámcovém vzdělávacím programu pro základní vzdělávání. Nezbytným předpokladem pro zvládnutí testu je osvojení znalostí a dovedností definovaných ve Standardech pro základní vzdělávání – Český jazyk a literatura. Konstrukce didaktického testu respektuje také Doporučené učební osnovy ČJL pro základní školu (MŠMT, 2011).

Didaktický test pro 9. ročník je s ohledem na cílovou skupinu koncipován jinak než testy pro 5. a 7. ročník. Vzhledem k tomu, že test pro 9. ročník je určen všem uchazečům o čtyřleté studium na SŠ zakončené maturitní zkouškou, tedy bez odlišení jednotlivých oborů, musí většina úloh ověřovat osvojení zcela základního učiva a pouze menší část úloh může mít charakter rozlišující. U testů pro 5. a 7. ročník, které jsou určeny uchazečům o studium na víceletých gymnáziích, je princip konstrukce testu zcela opačný. V případě těchto testů totiž není cílem ověřit, zda uchazeči zvládají učivo na úrovni průměrného žáka 5., resp. 7. ročníku, ale vybrat z uchazečů ty, kteří jsou v dané populaci nadprůměrní, a u nichž lze tedy předpokládat, že náročné studium na víceletém gymnáziu zvládnou. Tyto testy jako celek mají spíše charakter rozlišující: obsahují ve větší míře úlohy, při jejichž řešení je nutné provést více myšlenkových operací či propojit různé oblasti učiva, vyskytují se v nich také texty náročnější na porozumění.

#### 4.1.1 Specifikace testu pro 5. ročník:

Počet úloh: 30, z toho 8 otevřených a 22 uzavřených úloh

Počet bodů: 50

Časový limit: 60 minut

Typy úloh a jejich zastoupení v testu:

- 8 otevřených úloh (36 %)
- 14 úloh multiple-choice s výběrem ze 4 alternativ (28 %)
- 5 dichotomických úloh (20 %)
- 2 přiřazovací úlohy (10 %)

- 1 uspořádací úloha (6 %)

Zastoupení tematických oblastí:

- **PRA** – pravopis = 26 %
- **SVS** (slovo, věta, souvětí)
  - slovotvorba, lexikologie a sémantika = 18 %
  - syntax = 10 %
  - morfologie = 16 %
- **POR** – porozumění textu = 14 %
- **ANT** (analýza textu)
  - komunikační a slohová výchova = 10 %
  - literární výchova = 6 %

#### 4.1.2 Specifikace testu pro 7. ročník:

Počet úloh: 30, z toho 8 otevřených a 22 uzavřených úloh

Počet bodů: 50

Časový limit: 60 minut

Typy úloh a jejich zastoupení v testu:

- 8 otevřených úloh (36 %)
- 14 úloh multiple-choice s výběrem ze 4 alternativ (28 %)
- 5 dichotomických úloh (20 %)
- 2 přiřazovací úlohy (10 %)
- 1 uspořádací úloha (6 %)

Zastoupení tematických oblastí:

- **PRA** – pravopis = 26 %
- **SVS** (slovo, věta, souvětí)
  - slovotvorba, lexikologie a sémantika = 18 %
  - syntax = 12 %
  - morfologie = 12 %
- **POR** – porozumění textu = 16 %
- **ANT** (analýza textu)
  - komunikační a slohová výchova = 12 %
  - literární výchova = 4 %

#### 4.1.3 Specifikace testu pro 9. ročník:

Počet úloh: 30, z toho 6 otevřených a 24 uzavřených úloh

Počet bodů: 50

Časový limit: 60 minut

Typy úloh a jejich zastoupení v testu:

- 6 otevřených úloh (30 %)<sup>2</sup>
- 17 úloh multiple-choice s výběrem ze 4 alternativ (34 %)
- 4 dichotomické úlohy (16 %)
- 2 přiřazovací úlohy (14 %)
- 1 uspořádací úloha (6 %)

#### Zastoupení tematických oblastí:

- **PRA** – pravopis 22 %
- **SVS** (slovo, věta, souvětí)
  - slovotvorba, lexikologie a sémantika 14 %
  - syntax 16 %
  - morfologie 12 %
- **POR** – porozumění textu 20 %
- **ANT** (analýza textu)
  - komunikační a slohová výchova 12 %
  - literární výchova 4 %

## 4.2 Matematika

### 4.2.1 Specifikace testu pro 5. ročník:

Počet úloh: 16 úloh rozdělených do 27 testových položek

Počet bodů: 50

Časový limit: 60 minut

#### Typy úloh a jejich zastoupení v testu:

- 9 otevřených úloh (60 %)
- 2 svazky dichotomických úloh (12 %)
- 4 úlohy multiple-choice s výběrem z 5 alternativ (16 %)
- 1 jeden svazek přiřazovacích úloh (12 %)

Mezi otevřenými úlohami je 1 geometrická konstrukční úloha celkem za 6 bodů (tj. 12 % bodů v testu) a zbývajících 8 úloh (13 testových položek) je úzce otevřených celkem za 24 bodů (tj. 48 % bodů).

Test pro pátý ročník obsahuje úlohy využívající osvojení znalostí a dovedností v základní a standardní úrovni obtížnosti. Nižší zastoupení mají nadstandardní úlohy a okrajově úlohy předpokládající matematickou gramotnost žáka. Test je určen výhradně zájemcům o gymnázia.

#### Tematické skupiny

Didaktickým testem pro 5. ročník ZŠ se zjišťuje úroveň osvojení matematických vědomostí a dovedností odpovídajících požadavkům kladeným na žáka v běžné výuce: řešení úloh z oblasti číselných oborů (operace s přirozenými čísly včetně zaokrouhlení a odhadu), užití elementárních pojmů („o kolik“, „kolikrát“), vztahy a závislosti mezi čísly (rovnost, nerovnost, číselné řady), práce se

---

<sup>2</sup> Podíl bodů v %, které je možné za vyřešení těchto úloh získat.

základními geometrickými objekty (bod, přímka a její části, pravoúhelník, trojúhelník, jednoduchý osově souměrný útvar ve čtvercové síti), jednoduché konstrukce (rovnoběžka, kolmice, trojúhelník, čtverec, obdélník, kružnice), měření vzdálenosti, počítání obvodu obrazce a obsahu obrazce pomocí čtvercové sítě, užívání jednotek; práce se strukturovanými daty (tabulka, jednoduchý grafický model), řešení elementární slovní úlohy.

Uvedené okruhy lze v testu shrnout do tří základních tematických skupin:

- číslo
- zpracování informace, závislosti, vztahy
- geometrie (početní a konstrukční geometrie v rovině a prostoru)

Tzv. nestandardní aplikační úlohy a problémy, které jsou uvedeny v RVP samostatně, jsou součástí posledních dvou tematických skupin.

#### 4.2.2 Specifikace testu pro 7. ročník:

Počet úloh: 17 úloh rozdělených do 31 testových položek

Počet bodů: 50

Časový limit: 60 minut

Typy úloh a jejich zastoupení v testu:

- 11 otevřených úloh (64 %)
- 2 svazky dichotomických úloh (12 %)
- 3 úlohy multiple-choice s výběrem z 5 alternativ (12 %)
- 1 svazek přiřazovacích úloh (12 %)

Mezi otevřenými úlohami jsou 4 tzv. široce otevřené úlohy (7 testových položek) celkem za 12 bodů (tj. 24 % bodů v testu), 1 geometrická konstrukční úloha (3 testové položky) celkem za 6 bodů (tj. 12 % bodů v testu) a 6 úzce otevřených úloh (11 testových položek) celkem za 14 bodů (28 % bodů v testu). U široce otevřených úloh se hodnotí nejen výsledek řešení (odpověď), ale i postup řešení.

#### Tematické skupiny

Didaktickým testem pro 7. ročník ZŠ se zjišťuje úroveň osvojení matematických vědomostí a dovedností odpovídajících požadavkům kladeným na žáka v běžné výuce: řešení úloh z oblasti číselných oborů (operace s přirozenými, celými a racionálními čísly), matematické pojmy (násobek, dělitel, dělitelnost, prvočíslo), elementární závislosti (přímá a nepřímá úměra, poměr, měřítko, procenta), práce s geometrickými objekty (bod, přímka a její části, rovinné útvary), jednoduché konstrukce (trojúhelník, shodná zobrazení – osová a středová souměrnost), řešení metrických úloh (obvod a obsah rovinných útvarů, objem a povrch kvádru), užívání jednotek; práce se strukturovanými daty (tabulka, grafy), řešení tradičních slovních úloh a jednoduchých nestandardních problémových situací.

Uvedené okruhy lze v testu shrnout do tří základních tematických skupin:

- číslo a proměnná
- zpracování informace, závislosti, vztahy
- geometrie (početní a konstrukční geometrie v rovině a prostoru)

Tzv. nestandardní aplikační úlohy a problémy, které jsou uvedeny v RVP samostatně, jsou součástí posledních dvou tematických skupin.

Test je zaměřen na úlohy využívající osvojení znalostí a dovedností převážně ve standardní úrovni obtížnosti. Jsou zastoupeny i úlohy v základní úrovni obtížnosti a okrajově i nadstandardní úlohy nebo úlohy předpokládající matematickou gramotnost žáka. Test je určen výhradně zájemcům o gymnázia.

#### 4.2.3 Specifikace testu pro 9. ročník:

Počet úloh: 17 úloh rozdělených do 29 testových položek

Počet bodů: 50

Časový limit: 60 minut

Typy úloh a jejich zastoupení v testu:

- otevřené úlohy (64 %)
- 2 svazky dichotomických úloh (12 %)
- 3 úlohy multiple-choice s výběrem z 5 alternativ (12 %)
- 1 svazek přiřazovacích úloh (12 %)

Mezi otevřenými úlohami jsou 4 tzv. široce otevřené úlohy (6 testových položek) celkem za 15 bodů (tj. 30 % bodů v testu), 2 geometrické konstrukční úlohy (4 testové položky) celkem za 5 bodů (tj. 10 % bodů v testu) a 5 úzce otevřených úloh (9 testových položek) celkem za 12 bodů (24 % bodů v testu). U široce otevřených úloh se hodnotí nejen výsledek řešení (odpověď), ale i postup řešení.

#### Obsah testu

Didaktickým testem pro 9. ročník ZŠ se zjišťuje úroveň osvojení matematických vědomostí a dovedností odpovídajících požadavkům kladeným na žáka v běžné výuce: řešení úloh z oblasti číselných oborů (operace s přirozenými, celými a racionálními čísly), práce s proměnnou (elementární úpravy výrazů, funkční vztahy, grafy) a neznámou (řešení rovnic), zpracování dat předkládaných formou tabulek nebo schémat a zpracování informací obsažených v textech, tedy řešení standardních slovních úloh i jednodušších netradičních problémových situací. K požadavkům z geometrie se řadí vlastnosti geometrických objektů, konstrukce rovinných útvarů, metrické úlohy v rovině a prostoru, užívání jednotek. Součástí požadavků je rovněž osvojení učiva nižších ročníků (viz vědomosti a dovednosti ověřované v testu pro uchazeče ze 7. ročníku).

Uvedené okruhy lze v testu shrnout do tří základních tematických skupin:

- číslo a proměnná
- zpracování informace, závislosti, vztahy
- geometrie (početní a konstrukční geometrie v rovině a prostoru)

Tzv. nestandardní aplikační úlohy a problémy, které jsou uvedeny v RVP samostatně, jsou součástí posledních dvou tematických skupin.

Test je zaměřen na úlohy využívající osvojení znalostí a dovedností převážně v základní a standardní úrovni obtížnosti. Okrajově jsou zastoupeny nadstandardní úlohy nebo úlohy předpokládající matematickou gramotnost žáka. Test není určen výhradně zájemcům o gymnázia, ale díky dostatečnému počtu úloh v základní úrovni obtížnosti (tzv. úlohy pro minimálního žáka) by měl být použitelný pro přijímací zkoušky do všech maturitních oborů.



## 5 Přihlašování

Přihlašování k PO PŘ 2015 lze rozdělit do dvou fází. První fáze zahrnovala přihlašování škol k účasti v projektu PO PŘ 2015 a druhá fáze přihlašování uchazečů.

### 5.1 Přihlašování škol

Školy, které měly zájem se zapojit do pilotního ověřování, měly v souladu s vyhlášením podat přihlášku krajským úřadům/Magistrátu hl. m. Prahy nejpozději do 30. září 2014. Tento termín byl na základě dodatku č. 1 k vyhlášení posunut na 15. října 2014. V polovině září 2014 zpřístupnilo Centrum prostřednictvím IS CERTIS školám tabulku pro přihlášení, kde mohly školy uvést pouze ty obory, které do PO PŘ chtěly zapojit. Vyplněné tabulky následně zaslaly krajským úřadům/Magistrátu hl. m. Prahy, které z nich zpracovaly jednu souhrnnou tabulku za příslušný kraj a tu následně k 31. říjnu 2014 zaslaly Centru e-mailem.

V Centru byly přihlášky za kraje zpracovány a podle oborů byly školy následně rozčleněny na školy poskytující čtyřleté obory vzdělání, šestiletá gymnázia, osmiletá gymnázia nebo kombinace čtyřletých a víceletých oborů. Zpracované seznamy škol byly zveřejněny na webové stránce [www.ceremat.cz](http://www.ceremat.cz), a to jak souhrnně za celou ČR, tak za jednotlivé kraje.

Struktura přihlášených škol k PO PŘ 2015 ke dni 1. listopadu 2014.

Kraj	Počet přihlášených škol	MZ 2014 (počet škol v projektu)	Procentní podíl	6letá gymnázia	8letá gymnázia	4leté obory
Hl. město Praha	43	178	24 %	3	7	33
Jihočeský	5	78	6 %	0	1	4
Jihomoravský	50	114	44 %	6	14	30
Karlovarský	28	32	88 %	1	8	19
Královéhradecký	48	70	69 %	2	8	38
Moravskoslezský	90	129	70 %	7	23	60
Olomoucký	53	81	65 %	6	14	33
Pardubický	51	65	78 %	0	15	36
Plzeňský	36	52	69 %	5	11	20
Středočeský	98	125	78 %	1	29	68
Ústecký	56	78	72 %	1	10	45
Kraj Vysočina	44	63	70 %	3	13	28
Zlínský	48	61	79 %	2	10	36
Liberecký	0	48	0 %	0	0	0
<b>CELKEM</b>	<b>650</b>	1 174	<b>55%</b>	37	163	450

Spolu s Vyhlášením PO PŘ 2015 byl vydán také nový formulář přihlášky ke studiu ve střední škole s obory ukončujícími vzdělání maturitní zkouškou. Tento formulář obsahoval pole pro možnost zápisu až dvou škol (oborů). Vzhledem k tomu, že se jednalo o zcela nový formulář přihlášky, poskytlo Centrum školám i uchazečům vzorovou podobu vyplněné přihlášky.

Uchazeči o studium podávali vyplněné přihlášky středním školám k datu 15. března 2015. Pokud se uchazeč hlásil na dvě střední školy, podal stejnou přihlášku se stejným pořadím škol ředitelům obou těchto škol.

Dne 27. února 2015 byl školám zapojeným do pilotního ověřování poskytnut prostřednictvím IS CERTIS dokument s metodickými pokyny k přihlašování uchazečů. Informace o zpřístupnění metodického pokynu byla školám zaslána e-mailem.

#### Důležité termíny spojené s přihlašování uchazečů k řádnému termínu PO PŘ 2015

<b>15. 3. 2015</b>	Poslední možný termín, kdy mohli <b>uchazeči předat</b> svou vyplněnou a podepsanou <b>přihlášku řediteli školy</b> .
<b>10. 3. 2015</b>	Termín <b>zpřístupnění přihlašovací aplikace</b> pro projekt Přijímačky 2015 ředitelům škol.
<b>21. 3. 2015</b>	Termín ukončení přihlašování pro školy.
<b>28. 3. 2015</b>	Termín pro možnost upřesnění přihlášek v IS CERTIS (výjimečné případy hodné zřetele).
<b>30. 3. 2015</b>	Termín, kdy Centrum vygenerovalo školám <b>pozvánky</b> k jednotným testům. Pozvánky bylo možné odesílat také elektronicky.

Přihlašování uchazečů zúčastněných škol do informačního systému CERTIS probíhalo od pondělí

Kraj	Počet skutečně přihlášených	MZ 2014 (počet škol v projektu)	Procentní podíl
Hl. město Praha	40	178	22 %
Jihočeský	4	78	5 %
Jihomoravský	50	114	44 %
Karlovarský	27	32	84 %
Královéhradecký	47	70	67 %
Moravskoslezský	90	129	70 %
Olomoucký	49	81	60 %
Pardubický	51	65	78 %
Plzeňský	36	52	69 %
Středočeský	93	125	74 %
Ústecký	52	78	67 %
Kraj Vysočina	43	63	68 %
Zlínský	48	61	79 %
Liberecký	0	48	0%
<b>CELKEM</b>	<b>630</b>	1174	54 %

10. března 2015. Přihlašování tak bylo spuštěno cca týden před termínem plánovaným v harmonogramu vydaném MŠMT. Plánované ukončení zadávání údajů z přihlášek bylo stanoveno Centrem na 21. března 2015. Školám byla poskytnuta metodika pro přihlašování a veškerá technická a uživatelská podpora péčí řídicího a dohledového centra CZVV.

Finální počty zapojených škol (v průběhu procesu přihlašování uchazečů školami se 20 škol odhlásilo z pilotního ověřování) jsou

uvedeny v tabulce podle krajů s informací o podílu zapojených škol na celkovém počtu škol s obory vzdělání ukončovanými maturitní zkouškou.

Následující tabulka obsahuje strukturovaný pohled na počty přihlášených uchazečů.

<b>Řádný termín zkoušek</b>	
<b>Uchazečů celkem:</b>	53 138
<b>Počet párů přihlášek</b> <i>(přihlášky podané jedním uchazečem na dvou školách konajících centrálně zadávané testy):</i>	27 990
<b>Počet přihlášek</b> <i>(přihlášky podané jedním uchazečem na jedné škole konající centrálně zadávané testy):</i>	25 148
<b>Uchazeči se statusem cizinec (nekoná ČJL):</b>	18

<b>Uchazeči hlásící se na 8leté obory:</b>	
český jazyk a literatura	10 517
matematika	10 519
<b>Uchazeči hlásící se na 6leté obory:</b>	
český jazyk a literatura	2 223
matematika	2 223
<b>Uchazeči hlásící se na 4leté obory:</b>	
český jazyk a literatura	40 382
matematika	40 398

Po ukončení párování (přiřazení přihlášek jednotlivým uchazečům) proběhlo centrálně přihlášení zkoušek uchazečů a rozsazení uchazečů do učeben, které si školy předem definovaly v IS CERTIS. Vzhledem k nedostatku času pro výrobu zkušební dokumentace v harmonogramu konání pilotního ověřování nebylo školám umožněno zasahovat do rozsazení uchazečů v učebnách. Uchazeči byli rozsazeni dle parametru skupina oborů vzdělání (4leté, 6leté nebo 8leté). Kapacita učebny byla stanovena na 17 uchazečů. Samotné rozsazení bylo realizováno dle abecedního pořadí příjmení a jmen uchazečů.

## 6 Výroba zkušební dokumentace

Výroba zkušební dokumentace sledovala ideově koncept výroby zkušební dokumentace pro společnou část maturitní zkoušky. Tedy – balíčky zkušební dokumentace pro jednotlivé „zkušební učebny“ byly podle předmětů vyrobeny a automaticky baleny do transportních přepravek.

V zásadě byl obsah zkušebních přepravek tvořen zkušební dokumentací z českého jazyka, zkušební dokumentací z matematiky a metodickými a doprovodnými materiály. Oproti společné části maturitní zkoušky tak odpadly požadavky na výrobu přibalovaných materiálů.

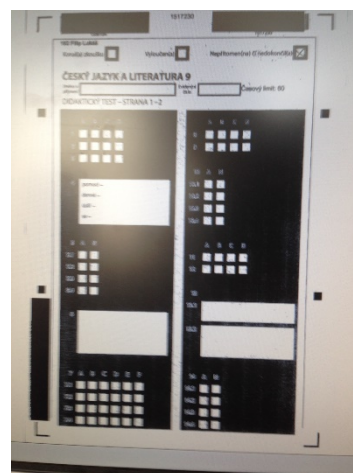
Termín výroby zkušební dokumentace PO PŘ se kryl s termínem výroby zkušební dokumentace pro společnou část maturitní zkoušky. Tato termínová kolize vyvolala potřebu vyrovnat se s nutnou změnou systémových nastavení výrobní linky během přerušení výroby maturitních zkušebních

dokumentací a následného návratu k nim po skončení výroby zkušební dokumentace pro PO PŘ. Termínový souběh s výrobou maturitní zkušební dokumentace vyvolal také potřebu změny konceptu bezpečnostních transportních přepravek, nutnost užití běžného kartonového obalového materiálu. Z ekonomických důvodů bylo proto přistoupeno k balení zkušební dokumentace do standardizovaných kartonových obalů z pětivrstvé lepenky, které měly shodné rozměry s „maturitními“ plastovými bezpečnostními přepravkami.

Kartonové přepravky byly opatřeny následujícími bezpečnostními prvky: (1) bezpečnostní páska umožňující změnou svého vzhledu identifikovat stav, kdy by byla odlepena a následně opakovaně nalepena zpět, (2) dvojitě ovázání svařovanou termoplastickou vázací páskou a (3) identifikační štítek zkušebního místa.

Během výroby, která probíhala od **27. 3. do 2. 4. 2015 v rozsahu celkem 7 tiskových dnů**, byla vyrobena zkušební dokumentace a zabalena do **671** transportní přepravky pro **630** zkušebních míst. Veškerá produkce byla uskladněna v zabezpečeném distribučním skladu Centra. Vyrobena zkušební dokumentace obsahovala **1.506.673** tiskových stran.

V *náhradním* termínu byla zkušební dokumentace do škol zasílána elektronicky a tištěna lokálně. Teprve při vlastním elektronickém zpracování lokálně tištěných formulářů se ukázaly dopady nestandardizovaných tiskových prostředí na jednotlivých školách, jež znesnadňovaly digitalizaci a vytěžení těchto dokumentů (viz obrázek).



## 7 Distribuce zkušební dokumentace

Distribuce byla zajištěna cestou odborů školství krajských úřadů, kde si jednotlivé školy vyzvedávaly osobně přepravky se zkušební dokumentací.

Kraj	Datum distribuce	Čas vykládky
Kraj Vysočina	7. 4. 2015	10:00 až 11:00
Jihočeský	7. 4. 2015	13:00 až 14:00
Jihomoravský	8. 4. 2015	08:00 až 09:00
Zlínský	8. 4. 2015	10:30 až 11:30
Olomoucký	8. 4. 2015	12:00 až 13:00
Moravskoslezský	8. 4. 2015	15:30 až 16:30
Karlovarský	8. 4. 2015	10:00 až 11:00
Plzeňský	8. 4. 2015	13:00 až 14:00
Pardubický	9. 4. 2015	10:00 až 11:00
Královéhradecký	9. 4. 2015	13:00 až 14:00
Ústecký	10. 4. 2015	10:00 až 11:00

Pro zajištění předání zkušební dokumentace ředitelům středních škol, které proběhlo před konáním jednotných testů 14. dubna 2015, popř. 15. dubna 2015 (pokud školy konaly jednotný test pouze pro uchazeče do oborů vzdělání v délce 6 a 8 roků), obdržely OŠ KÚ od Centra také předávací protokoly (Záznamy o předání zkušební dokumentace), které byly připraveny pro každou školu, případně její odložené pracoviště samostatně.

Distribuce z Centra na pracoviště KÚ proběhla v termínech uvedených v tabulce. Distribuci zajistilo Centrum.

Pro Hlavní město Prahu a Středočeský kraj bylo zajištěno předání zkušební dokumentace školám přímo v sídle Centra na adrese Praha 7, Jankovcova 63. Předání zkušební dokumentace proběhlo ve dnech 14. května od 09:00 do 13:20 hodin a 15. dubna 2015 v čase mezi 09:00 až 10:00 hodin pro školy konající jednotné testy pouze pro víceleté obory vzdělání. Předání bylo dokumentováno předávacími protokoly (Záznamy o předání zkušební dokumentace), jejichž jeden výtisk obdržela škola. Ředitelé škol mohli převzetím zkušební dokumentace pověřit i jinou osobu, kterou vybavili plnou mocí s patřičnými náležitostmi.

Předání a převzetí zkušební dokumentace proběhlo dle harmonogramu bez vážných problémů.

## 8 Průběh ve školách

### 8.1 Řádný termín konání jednotných testů.

Testování ve školách probíhalo dle jednotného zkušební schématu, které bylo zveřejněno všem zúčastněným stranám, tedy školám a uchazečům o přijetí na střední školy. Při tvorbě zkušební schématu byly zohledněny podněty a připomínky ze strany škol. Nejčastější připomínka se týkala požadavku na co možná nejkratší přestávku mezi testy. Proti tomu však stál požadavek na možnost uzpůsobení času konání zkoušky pro uchazeče rozhodnutím ředitele na základě doporučení školského poradenského zařízení. Pro tvorbu jednotného zkušební schématu byla rozhodná následující pravidla:

- Uchazeči mají mezi jednotnými testy přestávku o délce 30 minut.
- Uchazeči, kterým byl navýšen časový limit na vykonání testů, nemusí začínat druhou zkoušku ve stejný čas jako uchazeči, kterým časový limit navýšen nebyl.
- Uchazeči, kteří konali druhý test později, nesmí před konáním druhého testu přijít do kontaktu s těmi, kteří druhý test zahájili podle stanoveného časového rozvrhu.
- Uchazeči s určitým navýšeným časovým limitem konají zkoušku v samostatné učebně.
- Uchazeči, kteří druhý test začali podle stanoveného jednotného schématu, musí v době, kdy nejpozději začala úvodní administrace druhého testu pro uchazeče s max. časovým navýšením, stále v učebně konat druhý test.

Jednotné zkušební schéma bylo vyhlášeno v této podobě:

### Řádný termín – čtyřleté obory vzdělání: 15. dubna 2015

<b>Matematika</b>			
<i>Začátek administrace zkoušky</i>	<i>Administrace zkoušky v učebně (15 minut)</i>	<i>Zkouška (60 minut)</i>	<i>Závěrečná administrace (5 minut)</i>
<b>8:30</b>	<b>8:30–8:45</b>	<b>8:45–9:45</b>	<b>9:45–9:50</b>

*Přestávka 30 minut/časový prostor pro případné navýšení časového limitu pro uchazeče, kteří mohou žádat prodloužení časového limitu na základě vyjádření školského poradenského zařízení. Rozhodnutí o prodloužení časového limitu konání zkoušky je v kompetenci ředitele školy.*

<b>Český jazyk a literatura</b> (pro uchazeče, kteří nebudou mít navýšen časový limit konání testu)			
Začátek administrace zkoušky (pro uchazeče, kteří nebudou mít navýšen časový limit konání testu)	Administrace zkoušky v učebně (15 minut)	Zkouška (60 minut)	Závěrečná administrace (5 minut)
<b>10:20</b>	<b>10:20–10:35</b>	<b>10:35–11:35</b>	<b>11:35–11:40</b>

### Řádný termín – šestileté a osmileté obory gymnázia: 16. dubna 2015

<b>Matematika</b>			
Začátek administrace zkoušky	Administrace zkoušky v učebně (15 minut)	Zkouška (60 minut)	Závěrečná administrace (5 minut)
<b>8:30</b>	<b>8:30–8:45</b>	<b>8:45–9:45</b>	<b>9:45–9:50</b>

*Přestávka 30 minut/časový prostor pro případné navýšení časového limitu pro uchazeče, kteří mohou žádat prodloužení časového limitu na základě vyjádření školského poradenského zařízení. Rozhodnutí o prodloužení časového limitu konání zkoušky je v kompetenci ředitele školy.*

<b>Český jazyk a literatura</b> (pro uchazeče, kteří nebudou mít navýšen časový limit konání testu)			
Začátek administrace zkoušky	Administrace zkoušky v učebně (15 minut)	Zkouška (60 minut)	Závěrečná administrace (5 minut)
<b>10:20</b>	<b>10:20–10:35</b>	<b>10:35–11:35</b>	<b>11:35–11:40</b>

Příklad časového rozvržení jednotných testů u uchazečů, kterým byl navýšen časový limit pro konání didaktického testu o 100 %, tj. 60 minut.

<b>Matematika</b> (pro uchazeče, kteří budou mít časový limit navýšen o 100 %)			
Začátek administrace zkoušky	Administrace zkoušky v učebně (15 minut)	Zkouška (120 minut)	Závěrečná administrace (5 minut)
<b>8:30</b>	<b>8:30–8:45</b>	<b>8:45–10:45</b>	<b>10:45–10:50</b>

*Přestávka 30 minut.*

<b>Český jazyk a literatura</b> (pro uchazeče, kteří budou mít časový limit navýšen o 100 %)			
Začátek administrace zkoušky	Administrace zkoušky v učebně (15 minut)	Zkouška (120 minut)	Závěrečná administrace (5 minut)
<b>11.20</b>	<b>11.20–11.35</b>	<b>11.35–13.35</b>	<b>13.35–13.40</b>

Uchazeči byli do zkušebních učeben rozsazeni centrálně informačním systémem dle těchto pravidel. Kapacita učebny byla stanovena na 17 uchazečů. Samotné rozsazení bylo realizováno dle abecedního pořadí příjmení a jmen uchazečů.

Samotný průběh konání jednotných testů proběhl bez mimořádných opatření a organizačních incidentů. Organizaci a průběh jednotných testů řídili ve školách ředitelé škol nebo jimi pověřeni zástupci. Funkci zadavatele dle doporučení Centra měli vykonávat, pokud to bylo možné z organizačních a personálních důvodů, zadavatelé certifikovaní pro maturitní zkoušku v souladu

s vyhláškou č. 177/2009 Sb. V průběhu konání testů a po jejich ukončení nebyly zaznamenány žádné stížnosti ze strany uchazečů na objektivitu a regulérnost průběhu zkoušek ve školách.

## 8.2 Náhradní termín konání jednotných testů.

Testování ve školách proběhlo dne 14. 5. 2015 dle stejného časového rozvrhu jako v řádném termínu. Pravidla pro aplikaci JZS zejména s ohledem na žáky s přiznaným uzpůsobením podmínek byla stejná jako v řádném termínu.

Uchazeči byli do zkušebních učeben rozsazeni centrálně informačním systémem obdobně jako v řádném termínu, kapacita učebny byla stanovena na 17 uchazečů a rozsazení bylo realizováno dle abecedního pořadí příjmení a jmen uchazečů. Zkušební dokumentaci si školy realizující náhradní termín vytiskly pomocí IS CERTIS, digitalizovaná část dokumentace musela být tištěna výhradně na tiskárně datového a digitalizačního terminálu (DDT).

Samotné testování proběhlo bez mimořádných opatření a organizačních incidentů. Organizaci a průběh jednotných testů řídili ve školách ředitelé škol nebo jimi pověřeni zástupci. Funkci zadavatele vykonávali, stejně jako v termínu řádném, dle doporučení Centra zadavatelé certifikovaní pro maturitní zkoušku v souladu s vyhláškou č. 177/2009 Sb. V průběhu konání testů a po jejich ukončení nebyly zaznamenány žádné stížnosti ze strany uchazečů na objektivitu a regulérnost průběhu zkoušek ve školách.

## 9 Zpracování a předání výsledků, včetně údajů o počtech výřezů za jednotlivé předměty a testy

### 9.1 Data ze školy do IS CERTIS

Digitalizace zkušební dokumentace proběhla bezprostředně po konání jednotlivých testů. Digitalizaci zajišťoval odpovědný pracovník určený ředitelem školy, který má oprávnění pro práci na datovém digitalizačním terminálu (DDT). Zpravidla tuto činnost realizovali vyškolení školní maturitní komisaři.

Při digitalizaci a odeslání dávek se nevyskytly žádné vážnější technické nedostatky. Jediný zásadní problém byl zaznamenán v případě, kdy ředitel školy použil pro samotné konání jednotných testů jiné rozmístění uchazečů v učebnách než to, které bylo nastaveno v IS CERTIS. V tomto případě činilo uživatelům potíže digitalizované dokumenty zpět poskládat do dávek tak, jak byly nastaveny v digitalizační aplikaci DDT. Jediným možným řešením těchto problémů je poskytnout školám možnost si uchazeče rozsazet do učeben. V harmonogramu pro PO PŘ nebyl časový prostor pro tuto možnost a rozsazení musel realizovat informační systém CERTIS dle předem definovaných parametrů (max. kapacita učebny 17 a definované rozsazení dle abecedy). Zmíněný případ však neměl vliv na včasnost zpracování dat a následné hodnocení úloh.

### 9.2 Hodnocení uzavřených úloh

#### Seznam zkoušek pro řádný i náhradní termín:

Matematika pro 5. třídy, didaktický test

Matematika pro 7. třídy, didaktický test

Matematika pro 9. třídy, didaktický test

Český jazyk pro 5. třídy, didaktický test

Český jazyk pro 7. třídy, didaktický test

Český jazyk pro 9. třídy, didaktický test

Celkem bylo pro každý termín (řádný a náhradní) připraveno ve spolupráci s dodavatelem digitalizačních služeb 6 typů záznamových archů. Každý záznamový arch obsahoval jak otevřené, tak i uzavřené úlohy. Záznamový arch obsahoval od 13 (matematika) do 46 (český jazyk a literatura) řádků pro záznam odpovědí uzavřených úloh.

Hodnocení uzavřených úloh proběhlo automatizovaně v IS CERTIS porovnáním vytěžené odpovědi žáka ze záznamového archu s klíčem správných řešení.

### 9.3 Hodnocení otevřených úloh (OÚ) didaktických testů

#### 9.3.1 Příprava na hodnocení otevřených úloh, výběr a počet superraterů a raterů

Určujícím vstupním faktorem pro stanovení počtu a výběr raterů a superraterů byl čas na posouzení žákovských řešení OÚ a počet uchazečů, kteří příslušnou zkoušku konali.

Rateři jsou středoškolští pedagogové, kteří absolvovali odbornou přípravu na výkon funkce ratera o délce minimálně 5 hodin (odborná příprava raterů matematiky se skládá z distanční i prezenční části). Většina z nich měla zkušenosti z ratingu OÚ v rámci předchozích ročníků maturitní zkoušky. K doplnění týmu raterů pro zajištění pilotního ověřování přijímacích zkoušek bylo v prvním čtvrtletí roku 2015 nově vyškoleny 30 raterů matematiky a 105 raterů českého jazyka a literatury.

Hodnocení OÚ bylo v IS CERTIS nastaveno tak, aby každý výřez úlohy hodnotila dvojice raterů, přičemž výsledné hodnocení bylo uloženo jen v případě jejich shody. Současně byly v IS CERTIS nastaveny časové koeficienty (normy počtu ohodnocených výřezů) samostatně pro předmět matematika i český jazyk a literatura.

#### Počty výřezů a přidělené časové koeficienty:

Počet výřezů	Časový koeficient	Stanovený počet výřezů k ohodnocení za hodinu
839 352	0,12–0,07	500–857
360 604	0,25–0,14	240–429

Předmětoví koordinátoři před zahájením hodnocení OÚ připravili a v případě potřeby i v průběhu hodnocení aktualizovali pokyny raterům pro hodnocení a přiřazování bodových hodnot u jednotlivých úloh.

K hodnocení OÚ bylo vyčleněno a odborně připraveno 321 raterů matematiky 127 raterů českého jazyka a literatury.

#### 9.3.2 Hodnocení otevřených úloh

O výsledném hodnocení v případě neshody raterů nebo při nečitelnosti zápisu žákovského řešení rozhodovali superrateři. Superrateri byli předmětoví koordinátoři sekce evaluačních nástrojů Centra nebo vybraní nejzkušenější rateři. K řízení hodnocení OÚ a řešení neshod mezi hodnoceními dvojicí raterů bylo vyčleněno 7 superraterů matematiky a 5 superraterů českého jazyka a literatury.



### Počty úloh v testu a počet výřezů po předmětech:

Zkouška	Řádný termín		Náhradní termín	
	Počet úloh	Počet výřezů	Počet úloh	Počet výřezů
MA 5. třídy	14	146 090	13	871
MA 7. třídy	19	41 515	17	340
MA 9. třídy	17	67 3591	16	1568
ČJL 5. třídy	7	73 017	8	544
ČJL 7. třídy	11	23 991	9	180
ČJL 9. třídy	6	237 570	7	679

Hodnocení OÚ ratery bylo u řádného termínu zahájeno 14. a ukončeno 18. dubna 2015 a u náhradního termínu vzhledem k nízkému počtu uchazečů bylo zahájeno i ukončeno 15. května 2015.

## 10 Náhradní termín

Vyhlášením pilotního ověřování byl náhradní termín jednotných testů stanoven pro čtyřleté obory i víceletá gymnázia na stejný den, tj. 24. dubna 2015. Dodatkem č. 1 k Vyhlášení PO PŘ 2015 bylo však datum náhradního termínu posunuto na 14. května 2015.

Přihlašování uchazečů k náhradnímu termínu jednotných testů proběhlo automatizovaně na základě omluvy uchazeče z řádného termínu. Ředitelé škol na základě omluvy, kterou uchazeč doručil řediteli školy, rozhodli záznamem v IS CERTIS, zda uchazeč bude konat náhradní termín testů, či nikoliv.

Metodický pokyn k zadání omluvy/přihlášení uchazeče byl školám poskytnut 16. dubna 2015, přičemž školy měly o omluvě rozhodnout a rozhodnutí zaznamenat do IS CERTIS nejpozději do 24. dubna 2015. Metodický pokyn k organizaci a konání náhradního termínu jednotných testů byl školám zpřístupněn v IS CERTIS 7. května 2015 a školy se o jeho zpřístupnění dozvěděly prostřednictvím e-mailu, který rovněž obsahoval informaci o jednotném zkušebním schématu náhradního termínu jednotných testů.

Počty podaných přihlášek k náhradnímu termínu testů:

Náhradní termín zkoušek	
<b>Uchazečů celkem:</b>	426
<b>Počet párů přihlášek</b> <i>(přihlášky podané jedním uchazečem na dvou školách konajících centrálně zadávané testy):</i>	77
<b>Počet přihlášek</b> <i>(přihlášky podané jedním uchazečem na jedné škole konající centrálně zadávané testy):</i>	349
<b>Uchazeči se statusem cizinec (nekoná ČJL):</b>	2
<b>Uchazeči hlásící se na 8leté obory:</b>	
český jazyk a literatura	76
Matematika	76
<b>Uchazeči hlásící se na 6leté obory:</b>	
český jazyk a literatura	26

<b>Náhradní termín zkoušek</b>	
Matematika	26
<b>Uchazeči hlásící se na 4leté obory:</b>	
český jazyk a literatura	322
Matematika	324

Část zkušební dokumentace (záznamové archy, prezenční listiny a protokoly o průběhu zkoušky v učebně) k náhradnímu termínu byla školám zpřístupněna v IS CERTIS dne 13. května 2015. Testové sešity byly školám zpřístupněny v den konání náhradního termínu s více jak dvouhodinovým předstihem před jednotným zkušebním schématem stanoveným časem zahájení první zkoušky. O těchto skutečnostech byly školy vyrozuměny prostřednictvím hromadného e-mailu.

E-mailem byla školám zaslána i informace o zpřístupnění výsledků jednotných testů v náhradním termínu dne 18. května 2015.

## **11 Seznam metodických pokynů pro střední školy v rámci PO PŘ 2015**

POPR2015 – Metodický pokyn k přihlašování uchazečů\_ŘED – 27. 2. 2015

POPŘ2015 – Doplněk k metodice pro přihlašování – 27. 3. 2015

POPŘ2015 – Metodické pokyny k organizaci – 27. 3. 2015

POPR2015\_Metodika-organizace\_RED

POPR2015\_Pokyny-pro-zadavatele\_MA-ctyrlete

POPR2015\_Pokyny-pro-zadavatele\_MA-sestilete

POPR2015\_Pokyny-pro-zadavatele\_MA-osmilete

POPR2015\_Pokyny-pro-zadavatele\_CJL-ctyrlete

POPR2015\_Pokyny-pro-zadavatele\_CJL-sestilete

POPR2015\_Pokyny-pro-zadavatele\_CJL-osmilete

POPŘ2015 – metodický pokyn k omluvám uchazečů\_ŘED – 16. 4. 2015

POPŘ2015 – Metodika k náhradnímu termínu\_ŘED – 7. 5. 2015

POPŘ2015 – Metodika k náhradnímu termínu\_ŘED-doplněk k odeslání pozvánek – 9. 5. 2015

POPŘ 2015 – Metodika k vyplnění dodatečných informací o uchazečích\_ŘED – 2. 6. 2015

## 12 Problémy při pilotním ověřování

### 12.1 Připomínky škol

V průběhu přípravy a realizace pilotního ověřování a z dotazníkového šetření byly získány následující připomínky:

- Nedostatek času na úpravu zkušební dokumentace pro uchazeče s přiznaným uzpůsobením pro konání přijímacích zkoušek na základě doporučení školského poradenského zařízení.
- Absence metodické podpory pro zohlednění přiznaného uzpůsobení při výsledném hodnocení uchazečů.
- Nutnost zadání omluvy v obou přihlášených školách uchazečům, u kterých se v důsledku nepřesných či chybných údajů nepodařilo jednoznačně přiřadit přihlášky a stalo se tak až dodatečně po zkouškách.
- Nevyhovující centrálně nastavená kapacita učeben – 17 uchazečů.
- Nevyhovující termín stanovený pro zaslání pozvánek k přijímacímu řízení z IS CERTIS.
- Umožnit zápis korespondenční adresy uchazečů do IS CERTIS a její využití pro odesílání pozvánek v listinné podobě.
- Zpřístupnit databázi žáků základních škol v IS CERTIS (využití databáze krajských úřadů) pro přímý výběr uchazečů ze seznamu.

### 12.2 Připomínky a problémy ze strany CZVV:

- Velmi špatná disciplína vyplňování údajů do přihlášek a chyby v jejich přepisu do informačních systémů, chybějící jednoznačný identifikátor uchazeče (rodné číslo).
- Podávání přihlášek na více než dvě školy.
- Málo času na výrobu zkušební dokumentace.

## 13 Čerpání rozpočtu k 31. 5. 2015 v Kč

Zúčtované náklady na přípravu a realizaci pilotního ověřování v prvních pěti měsících roku 2015 jsou uvedeny v následující tabulce.

Ukazatel	Rozpočet 2015	Čerpání 1-5/2015
Běžné náklady celkem	7 492 333,00	4 631 025,31
z toho: mzdové prostředky	2 811 045,00	2 128 905,00
v tom: platy		
OON	2 811 045,00	2 128 905,00
záonné odvody z mezd a FKSP	955 755,00	196 912,00
ostatní běžné náklady	3 725 533,00	2 305 208,31

## 14 Závěry z dotazníků

Komentované výsledky dotazníkového šetření mezi řediteli a učiteli jsou přílohou č. 1 této zprávy.

## 15 Analýzy dat

Analýza dat z pilotního ověřování je zpracována ve třech samostatných přílohách; (1) analýza účasti škol v projektu (příloha č. 2); (2) komentovaná analýza výsledků (příloha č. 3); (3) agregovaná data podle oborů a krajů (příloha č. 4).

## 16 Přílohy

### 16.1 Příloha č. 1 – Komentované výsledky dotazníkového šetření mezi řediteli a učiteli středních škol ukončovaných maturitní zkouškou (samostatný soubor)

Analýza výsledků dotazníkového šetření mezi řediteli středních škol zapojených do pilotního ověřování je samostatnou přílohou této zprávy vytvořenou jako prezentace PowerPoint a převedenou do souboru formátu pdf.

### 16.2 Příloha č. 2 – Analýza účasti škol v projektu (samostatný soubor)

Analýza účasti škol v projektu je samostatnou přílohou této zprávy vytvořenou jako prezentace PowerPoint a převedenou do souboru formátu pdf.

### 16.3 Příloha č. 3 – Komentovaná analýza výsledků (samostatný soubor)

Komentovaná analýza výsledků je samostatnou přílohou této zprávy vytvořenou jako prezentace PowerPoint a převedenou do souboru formátu pdf.

### 16.4 Příloha č. 4 – Agregovaná data podle oborů a krajů

Samostatnou součástí závěrečné zprávy jsou srovnávací analýzy agregovaných výsledků jednotlivých oborů středních škol a základních škol. Zpráva sama v rozsahu přílohy č. 4 však obsahuje pouze vzorové ukázky takových datových výstupů. Příjemci srovnávacích analýz budou postupně jednotlivé dotčené školy. Dílčí adresné datové soubory budou doprovázeny vysvětlujícím komentářem k jednotlivým uváděným datům a jejich možnou interpretací. Důvodem k této segregaci je historická zkušenost a z ní pramenící obava z neodborného, populistického sestavování „žebříčků“.

Datové tabulky obsahují údaje o počtu přihlášených, počtu konajících, průměrném procentním skóru, průměrném percentilovém umístění, mediánu procentního skóru a směrodatné odchylce procentního skóru. Hodnoty uvedených veličin jsou zobrazeny samostatně pro řádný termín testu a souhrnně za oba termíny (řádný a náhradní).

Porovnání údajů je provedeno u osmiletých a šestiletých gymnázií pro následující skupiny uchazečů:

- 1) samostatně podle jednotlivých typů zřizovatelů středních škol;
- 2) podle krajské lokace cílové střední školy uchazeče;
- 3) podle krajské lokace základní školy uchazeče.

Pro čtyřleté obory vzdělání jsou navíc do porovnání vřazeny údaje o výsledcích uchazečů:

- 4) samostatně podle skupin oborů vzdělání (v členění do tří skupin);
- 5) samostatně podle skupin oborů vzdělání (v členění do čtrnácti skupin);

- 6) podle krajské lokace střední školy pro čtyřletá gymnázia;
- 7) podle krajské lokace střední školy pro střední odborné školy;
- 8) podle krajské lokace střední školy pro střední odborná učiliště.

V posledním řádku (posledních řádcích – má-li škola více oborů vzdělání) datové tabulky jsou uvedeny výsledky uchazečů o studium v konkrétní škole a oboru vzdělání. Ředitelé škol si tak mohou udělat představu o pozici výsledků uchazečů o jejich školu. Při porovnávání je důležité brát v potaz kromě charakteristik úspěšnosti zejména údaje o počtech žáků konajících přijímací zkoušku.

Průměrný procentní skór, medián skóru a směrodatná odchylka skóru jsou počítány vždy pro uvedenou skupinu uchazečů. Pro výpočet průměrného percentilového pořadí je využito percentilové pořadí vypočtené v rámci testu za všechny uchazeče (samostatně pro osmiletá gymnázia, šestiletá gymnázia a čtyřleté obory vzdělání).

### 16.4.1 Porovnání výsledků jednotného testu z matematiky pro osmiletá gymnázia

<b>PO PZ 2015</b> <b>5. ROČNÍK</b>		MATEMATIKA											
		CELKEM						ŘÁDNÝ					
		PŘIHLÁŠENI	KONALI	% SKÓR	PRŮMĚRNÉ PERCENTILOVÉ POŘADÍ	MEDIÁN % SKÓRU	SMĚRODATNÁ ODCHYLKA % SKÓRU	PŘIHLÁŠENI	KONALI	% SKÓR	PRŮMĚRNÉ PERCENTILOVÉ POŘADÍ	MEDIÁN % SKÓRU	SMĚRODATNÁ ODCHYLKA % SKÓRU
<b>SKUPINA</b>	<b>CELKEM</b>	10595	10501	54,1	49,0	54,0	20,7	10519	10434	54,2	49,0	54,0	20,7
<b>ZŘIZOVATEL SŠ</b>	<b>VEŘEJNÉ/STÁTNÍ</b>	10359	10267	54,2	49,0	54,0	20,7	10285	10201	54,2	49,0	54,0	20,7
	<b>z toho KRAJSKÉ</b>	10328	10236	54,2	49,0	54,0	20,7	10254	10170	54,2	49,1	54,0	20,7
	<b>CÍRKEVNÍ</b>	472	468	54,4	49,4	54,0	21,2	468	465	54,4	49,4	54,0	21,2
	<b>SOUKROMÉ</b>	70	69	48,0	41,3	52,0	21,8	69	69	48,0	41,3	52,0	21,8
<b>KRAJSKÉ VÝSLEDKY – CÍLOVÉ SŠ</b>	<b>CELKEM</b>	10595	10501	54,1	49,0	54,0	20,7	10519	10434	54,2	49,0	54,0	20,7
	<b>Hlavní město Praha</b>	809	805	61,2	59,1	64,0	21,1	802	798	61,3	59,1	64,0	21,1
<b>KRAJSKÉ VÝSLEDKY – ZŠ</b>	<b>CELKEM</b>	10595	10501	54,1	49,0	54,0	20,7	10519	10434	54,2	49,0	54,0	20,7
	<b>Hlavní město Praha</b>	828	825	60,4	57,8	64,0	21,2	822	819	60,4	57,9	64,0	21,2
<b>STŘEDNÍ ŠKOLA (RED IZO, OBOR)</b>	<b>600004911GY8</b>	<b>103</b>	<b>103</b>	<b>59,8</b>	<b>56,7</b>	<b>62,0</b>	<b>22,5</b>	<b>103</b>	<b>103</b>	<b>59,8</b>	<b>56,7</b>	<b>62,0</b>	<b>22,5</b>

### 16.4.2 Porovnání výsledků jednotného testu z českého jazyka a literatury pro osmiletá gymnázia

<b>PO PZ 2015</b> <b>5. ROČNÍK</b>		<b>ČESKÝ JAZYK</b>											
		<b>CELKEM</b>						<b>ŘÁDNÝ</b>					
		<b>PŘIHLÁŠENÍ</b>	<b>KONALI</b>	<b>% SKÓR</b>	<b>PRŮMĚRNÉ PERCENTILOVÉ POŘADÍ</b>	<b>MEDIÁN % SKÓRU</b>	<b>SMĚRODATNÁ ODCHYLKA % SKÓRU</b>	<b>PŘIHLÁŠENÍ</b>	<b>KONALI</b>	<b>% SKÓR</b>	<b>PRŮMĚRNÉ PERCENTILOVÉ POŘADÍ</b>	<b>MEDIÁN % SKÓRU</b>	<b>SMĚRODATNÁ ODCHYLKA % SKÓRU</b>
<b>SKUPINA</b>	<b>CELKEM</b>	10593	10499	54,6	49,2	56,0	15,4	10516	10431	54,6	49,2	56,0	15,3
<b>ZŘIZOVATEL SŠ</b>	<b>VEŘEJNÉ/STÁTNÍ</b>	10357	10265	54,7	49,2	56,0	15,3	10283	10199	54,7	49,2	56,0	15,3
	<b>z toho KRAJSKÉ</b>	10326	10234	54,7	49,3	56,0	15,3	10252	10168	54,7	49,3	56,0	15,3
	<b>CÍRKEVNÍ</b>	472	468	55,8	51,2	56,0	15,3	467	464	55,8	51,2	56,0	15,3
	<b>SOUKROMÉ</b>	70	69	50,6	41,5	50,0	15,2	69	69	50,6	41,5	50,0	15,2
<b>KRAJSKÉ VÝSLEDKY – CÍLOVÉ SŠ</b>	<b>CELKEM</b>	10593	10499	54,6	49,2	56,0	15,4	10516	10431	54,6	49,2	56,0	15,3
	<b>Hlavní město Praha</b>	809	804	58,7	56,7	60,0	15,7	802	797	58,7	56,7	60,0	15,6
<b>KRAJSKÉ VÝSLEDKY – ZŠ</b>	<b>CELKEM</b>	10593	10499	55	49,2	56,0	15,4	10516	10431	55	49,2	56,0	15,3
	<b>Hlavní město Praha</b>	828	824	58	55,9	58,0	15,9	822	818	58	56,0	58,0	15,8
<b>STŘEDNÍ ŠKOLA (RED IZO, OBOR)</b>	<b>600004911GY8</b>	<b>103</b>	<b>103</b>	<b>54,1</b>	<b>47,9</b>	<b>54,0</b>	<b>17,1</b>	<b>103</b>	<b>103</b>	<b>54,1</b>	<b>47,9</b>	<b>54,0</b>	<b>17,1</b>

### 16.4.3 Porovnání výsledků jednotného testu z matematiky pro šestiletá gymnázia

<b>PO PZ 2015</b> <b>7. ROČNÍK</b>		<b>MATEMATIKA</b>											
		<b>CELKEM</b>						<b>ŘÁDNÝ</b>					
		<b>PŘIHLÁŠENI</b>	<b>KONALI</b>	<b>% SKÓR</b>	<b>PRUMĚRNÉ PERCENTILOVÉ POŘADÍ</b>	<b>MEDIÁN % SKÓRU</b>	<b>SMĚRODATNÁ ODCHYLKA % SKÓRU</b>	<b>PŘIHLÁŠENI</b>	<b>KONALI</b>	<b>% SKÓR</b>	<b>PRUMĚRNÉ PERCENTILOVÉ POŘADÍ</b>	<b>MEDIÁN % SKÓRU</b>	<b>SMĚRODATNÁ ODCHYLKA % SKÓRU</b>
<b>SKUPINA</b>	<b>CELKEM</b>	2249	2204	47,2	49,3	46,0	20,5	2223	2184	47,3	49,3	46,0	20,5
<b>ZŘIZOVATEL SŠ</b>	<b>VEŘEJNÉ/STÁTNÍ</b>	2116	2076	47,2	49,1	46,0	20,6	2094	2059	47,3	49,2	46,0	20,6
	<b>z toho KRAJSKÉ</b>	2095	2055	47,3	49,2	46,0	20,6	2073	2038	47,3	49,2	46,0	20,6
	<b>CÍRKEVNÍ</b>	43	42	42,1	41,4	38,0	18,2	42	41	42,6	42,1	40,0	18,2
	<b>SOUKROMÉ</b>	96	92	48,3	55,5	49,0	18,8	93	90	48,8	56,3	50,0	18,7
<b>KRAJSKÉ VÝSLEDKY – CÍLOVÉ SŠ</b>	<b>CELKEM</b>	2249	2204	47,2	49,3	46,0	20,5	2223	2184	47,3	49,3	46,0	20,5
	<b>Hlavní město Praha</b>	348	336	49,6	53,7	50,0	19,4	342	332	49,9	54,1	50,0	19,4
<b>KRAJSKÉ VÝSLEDKY – ZŠ</b>	<b>CELKEM</b>	2249	2204	47,2	49,3	46,0	20,5	2223	2184	47,3	49,3	46,0	20,5
	<b>Hlavní město Praha</b>	272	263	49,3	53,5	50,0	19,2	266	259	49,6	54,0	50,0	19,1
<b>STŘEDNÍ ŠKOLA (RED IZO, OBOR)</b>	<b>600005500GY6</b>	<b>137</b>	<b>137</b>	<b>53,0</b>	<b>56,9</b>	<b>52,0</b>	<b>19,9</b>	<b>135</b>	<b>135</b>	<b>53,4</b>	<b>57,5</b>	<b>52,0</b>	<b>19,7</b>



#### 16.4.4 Porovnání výsledků jednotného testu z českého jazyka a literatury pro šestiletá gymnázia

<b>PO PZ 2015</b> <b>7. ROČNÍK</b>		<b>ČESKÝ JAZYK</b>											
		<b>CELKEM</b>						<b>ŘÁDNÝ</b>					
		<b>PŘIHLÁŠENÍ</b>	<b>KONALI</b>	<b>% SKÓR</b>	<b>PRŮMĚRNÉ PERCENTILOVÉ POŘADÍ</b>	<b>MEDIÁN % SKÓRU</b>	<b>SMERODATNA ODCHYLKA % SKÓRU</b>	<b>PŘIHLÁŠENÍ</b>	<b>KONALI</b>	<b>% SKÓR</b>	<b>PRŮMĚRNÉ PERCENTILOVÉ POŘADÍ</b>	<b>MEDIÁN % SKÓRU</b>	<b>SMERODATNA ODCHYLKA % SKÓRU</b>
<b>SKUPINA</b>	<b>CELKEM</b>	2249	2201	54,9	49,7	54,0	13,5	2221	2181	54,9	49,7	54,0	13,5
<b>ZŘIZOVATEL SŠ</b>	<b>VEŘEJNÉ/STÁTNÍ</b>	2116	2075	55,1	49,9	56,0	13,5	2093	2058	55,1	49,8	55,0	13,5
	<b>z toho KRAJSKÉ</b>	2095	2054	55,2	50,1	56,0	13,5	2072	2037	55,2	50,0	56,0	13,5
	<b>CÍRKEVNÍ</b>	43	42	51,8	42,7	52,0	12,7	42	41	52,4	43,7	52,0	12,2
	<b>SOUKROMÉ</b>	96	90	53,2	48,3	52,0	12,8	92	88	53,1	48,0	52,0	12,9
<b>KRAJSKÉ VÝSLEDKY – CÍLOVÉ SŠ</b>	<b>CELKEM</b>	2249	2201	54,9	49,7	54,0	13,5	2221	2181	54,9	49,7	54,0	13,5
	<b>Hlavní město Praha</b>	348	334	54,9	50,1	54,0	13,2	341	330	54,9	50,1	54,0	13,2
<b>KRAJSKÉ VÝSLEDKY – ZŠ</b>	<b>CELKEM</b>	2249	2201	55	49,7	54,0	13,5	2221	2181	55	49,7	54,0	13,5
	<b>Hlavní město Praha</b>	272	262	54	48,5	54,0	12,5	266	258	54	48,5	54,0	12,5
<b>STŘEDNÍ ŠKOLA (RED IZO, OBOR)</b>	<b>600005500GY6</b>	<b>137</b>	<b>137</b>	<b>58,5</b>	<b>56,7</b>	<b>58,0</b>	<b>13,1</b>	<b>135</b>	<b>135</b>	<b>58,6</b>	<b>56,9</b>	<b>58,0</b>	<b>13,1</b>

### 16.4.5 Porovnání výsledků jednotného testu z matematiky pro čtyřleté obory vzdělání

<b>PO PZ 2015</b> <b>9. ROČNÍK</b>		<b>MATEMATIKA</b>											
		<b>CELKEM</b>						<b>ŘÁDNÝ</b>					
		<b>PŘIHLÁŠENÍ</b>	<b>KONALI</b>	<b>% SKÓR</b>	<b>PRŮMĚRNÉ PERCENTILOVÉ POŘADÍ</b>	<b>MEDIÁN % SKÓRU</b>	<b>SMĚRODATNÁ ODCHYLKA % SKÓRU</b>	<b>PŘIHLÁŠENÍ</b>	<b>KONALI</b>	<b>% SKÓR</b>	<b>PRŮMĚRNÉ PERCENTILOVÉ POŘADÍ</b>	<b>MEDIÁN % SKÓRU</b>	<b>SMĚRODATNÁ ODCHYLKA % SKÓRU</b>
<b>SKUPINA</b>	<b>CELKEM</b>	40720	39720	43,1	48,2	42,0	21,8	40396	39622	43,1	48,2	42,0	21,8
<b>SKUPINY OBORŮ (3)</b>	<b>GYMNÁZIUM 4LETÉ</b>	12448	12322	57,4	51,3	58,0	19,4	12404	12301	57,4	51,3	58,0	19,4
	<b>SOŠ</b>	29862	29139	39,9	47,7	38,0	20,4	29634	29068	39,9	47,7	38,0	20,4
	<b>SOU</b>	5009	4852	32,2	45,9	30,0	18,1	4954	4834	32,2	45,9	30,0	18,1
<b>SKUPINY OBORŮ (14)</b>	<b>GYMNÁZIUM 4LETÉ</b>	12448	12322	57,4	51,3	58,0	19,4	12404	12301	57,4	51,3	58,0	19,4
	<b>LYCEUM</b>	5164	5113	47,4	49,8	46,0	19,9	5138	5106	47,4	49,8	46,0	19,9
	<b>SOŠ EKONOMICKÉ</b>	4555	4501	40,8	47,7	40,0	18,6	4538	4491	40,8	47,8	40,0	18,6
	<b>SOŠ HOTELOVÉ A PODNIKAT.</b>	4135	4021	32,3	46,1	30,0	17,7	4096	4009	32,3	46,2	30,0	17,7
	<b>SOŠ PEDAG. A HUMANITNÍ</b>	4406	4304	30,9	46,0	28,0	17,3	4364	4294	30,9	46,0	28,0	17,3
	<b>SOŠ TECHNICKÉ 1</b>	11117	10884	45,7	49,4	44,0	20,4	11062	10863	45,7	49,4	44,0	20,4
	<b>SOŠ TECHNICKÉ 2</b>	1964	1913	35,1	47,0	34,0	18,3	1951	1909	35,1	47,0	34,0	18,3
	<b>SOŠ ZDRAVOTNICKÉ</b>	3242	3184	32,2	46,8	30,0	17,3	3223	3179	32,2	46,8	30,0	17,3
	<b>SOŠ ZEMĚDĚLSKÉ</b>	2433	2351	33,7	47,5	32,0	18,3	2399	2341	33,7	47,4	32,0	18,4
	<b>SOU TECHNICKÉ</b>	3026	2967	35,9	46,3	34,0	18,2	2999	2958	35,9	46,3	34,0	18,2
	<b>SOU OSTATNÍ</b>	2014	1916	26,4	45,3	24,0	16,4	1986	1907	26,4	45,3	24,0	16,3
	<b>NÁSTAVBY OSTATNÍ</b>	15	0					0	0				
<b>ZŘIZOVATEL SŠ</b>	<b>CELKEM</b>	40720	39720	43,1	48,2	42,0	21,8	40396	39622	43,1	48,2	42,0	21,8
	<b>VEŘEJNÉ/STÁTNÍ</b>	39884	38976	43,4	48,5	42,0	21,7	39598	38879	43,4	48,5	42,0	21,7
	<b>z toho KRAJSKÉ</b>	39827	38922	43,4	48,5	42,0	21,7	39542	38825	43,4	48,5	42,0	21,7
	<b>CÍRKEVNÍ</b>	794	768	42,8	48,2	42,0	21,5	788	766	42,8	48,2	42,0	21,5
	<b>SOUKROMÉ</b>	1176	1095	33,0	38,1	30,0	19,5	1136	1094	33,0	38,1	30,0	19,5
<b>KRAJSKÉ VÝSLEDKY – CÍLOVÉ SŠ</b>	<b>CELKEM</b>	40720	39720	43,1	48,2	42,0	21,8	40396	39622	43,1	48,2	42,0	21,8
	<b>Hlavní město Praha</b>	3450	3348	47,2	47,8	46,0	21,8	3414	3334	47,2	47,7	46,0	21,8

<b>KRAJSKÉ VÝSLEDKY – 4LETÁ GYMNÁZIA</b>	<b>GYMNÁZIUM 4LETÉ – celá ČR</b>	12448	12322	57,4	51,3	58,0	19,4	12404	12301	57,4	51,3	58,0	19,4
	<b>Hlavní město Praha</b>	1159	1138	58,4	50,6	58,0	19,6	1142	1132	58,4	50,6	58,0	19,6
<b>KRAJSKÉ VÝSLEDKY – SOŠ</b>	<b>SOŠ – celá ČR</b>	29862	29139	39,9	47,7	38,0	20,4	29634	29068	39,9	47,7	38,0	20,4
	<b>Hlavní město Praha</b>	2311	2238	42,6	46,9	42,0	20,7	2295	2233	42,6	46,9	42,0	20,7
<b>KRAJSKÉ VÝSLEDKY – SOU</b>	<b>SOU – celá ČR</b>	5009	4852	32,2	45,9	30,0	18,1	4954	4834	32,2	45,9	30,0	18,1
	<b>Hlavní město Praha</b>	88	80	28,4	40,7	22,0	19,8	85	77	28,3	40,4	22,0	20,1
<b>KRAJSKÉ VÝSLEDKY – ZŠ</b>	<b>CELKEM</b>	40720	39720	43,1	48,2	42,0	21,8	40396	39622	43,1	48,2	42,0	21,8
	<b>Hlavní město Praha</b>	2453	2377	46,7	46,4	46,0	22,1	2422	2365	46,7	46,4	46,0	22,1
<b>STŘEDNÍ ŠKOLA (RED IZO, OBOR)</b>	<b>600005682GY4</b>	<b>327</b>	<b>323</b>	<b>66,2</b>	<b>61,8</b>	<b>66,0</b>	<b>19,4</b>	<b>327</b>	<b>323</b>	<b>66,2</b>	<b>61,8</b>	<b>66,0</b>	<b>19,4</b>

**Komentář:** Porovnání agregovaných údajů průměrného procentního skóru testu z matematiky pro čtyřleté obory studia v podstatě potvrzuje známá zjištění z výsledků maturitních zkoušek. Nejslabší skupina (průměrný procentní skór 32,2 %) se uchází o střední odborná učiliště, průměrného procentního skóru 39,9 % dosáhli uchazeči o střední odborné školy a nejlepších výsledků dosáhli uchazeči o gymnazijní obor (57,4 %). Detailnější pohled na oborovou strukturu odhaluje nepříjemnou skutečnost, že kromě velmi nízké úrovně vědomostí a dovedností uchazečů o učňovské obory patří mezi nejslabší uchazeči o pedagogické a humanitní obory. Významný rozdíl v úrovni vědomostí a dovedností se ukazuje také mezi uchazeči o soukromé školy a školy ostatních zřizovatelů. Uchazeči o soukromé školy jsou o 10 procentních bodů pod průměrem.

#### 16.4.6 Porovnání výsledků jednotného testu z českého jazyka a literatury pro čtyřleté obory vzdělání

PO PZ 2015 9. ROČNÍK		ČESKÝ JAZYK											
		CELKEM						ŘÁDNÝ					
		PŘIHLÁŠENI	KONALI	% SKÓR	PRŮMĚRNÉ PERCENTILOVÉ POŘADÍ	MEDIÁN % SKÓRU	SMĚRODATNÁ ODCHYLKA % SKÓRU	PŘIHLÁŠENI	KONALI	% SKÓR	PRŮMĚRNÉ PERCENTILOVÉ POŘADÍ	MEDIÁN % SKÓRU	SMĚRODATNÁ ODCHYLKA % SKÓRU
<b>SKUPINA</b>	<b>CELKEM</b>	40702	39691	58,8	48,4	58,0	16,0	40377	39594	58,9	48,4	58,0	16,0
<b>SKUPINY OBORŮ (3)</b>	<b>GYMNÁZIUM 4LETÉ</b>	12443	12315	70,3	51,5	72,0	12,8	12398	12293	70,3	51,5	72,0	12,8
	<b>SOŠ</b>	29850	29117	56,4	47,8	56,0	14,9	29620	29046	56,4	47,8	56,0	14,9
	<b>SOU</b>	5007	4851	49,0	46,1	48,0	13,6	4953	4834	49,0	46,1	48,0	13,6
<b>SKUPINY OBORŮ (14)</b>	<b>GYMNÁZIUM 4LETÉ</b>	12443	12315	70,3	51,5	72,0	12,8	12398	12293	70,3	51,5	72,0	12,8
	<b>LYCEUM</b>	5160	5109	63,3	50,0	64,0	13,7	5134	5102	63,3	50,0	64,0	13,7
	<b>SOŠ EKONOMICKÉ</b>	4554	4499	59,1	48,2	60,0	14,5	4536	4488	59,2	48,3	60,0	14,5
	<b>SOŠ HOTELOVÉ A PODNIKAT.</b>	4132	4016	54,8	48,0	54,0	14,7	4093	4004	54,8	48,1	54,0	14,7
	<b>SOŠ PEDAG. A HUMANITNÍ</b>	4404	4301	53,6	47,3	54,0	14,7	4361	4291	53,6	47,3	54,0	14,7
	<b>SOŠ TECHNICKÉ 1</b>	11117	10880	56,1	48,0	56,0	14,4	11061	10859	56,1	48,0	56,0	14,4
	<b>SOŠ TECHNICKÉ 2</b>	1964	1912	52,3	47,1	52,0	14,0	1951	1908	52,3	47,2	52,0	14,0
	<b>SOŠ ZDRAVOTNICKÉ</b>	3241	3182	53,3	47,1	54,0	13,8	3222	3177	53,4	47,1	54,0	13,8
	<b>SOŠ ZEMĚDĚLSKÉ</b>	2430	2348	52,8	47,6	52,0	15,2	2397	2339	52,8	47,6	52,0	15,2
	<b>SOU TECHNICKÉ</b>	3026	2968	48,9	46,0	48,0	13,2	2999	2959	49,0	46,0	48,0	13,2
	<b>SOU OSTATNÍ</b>	2012	1914	49,0	46,2	48,0	14,2	1985	1906	49,0	46,3	48,0	14,2
	<b>NÁSTAVBY OSTATNÍ</b>	15	0					0	0				
<b>ZŘIZOVATEL SŠ</b>	<b>CELKEM</b>	40702	39691	58,8	48,4	58,0	16,0	40377	39594	58,9	48,4	58,0	16,0
	<b>VEŘEJNÉ/STÁTNÍ</b>	39867	38949	59,0	48,6	60,0	16,0	39580	38853	59,0	48,6	60,0	15,9
	<b>z toho KRAJSKÉ</b>	39810	38895	59,0	48,6	60,0	16,0	39524	38799	59,0	48,7	60,0	15,9
	<b>CÍRKEVNÍ</b>	792	766	62,1	50,1	62,0	15,6	786	764	62,1	50,1	62,0	15,6
	<b>SOUKROMÉ</b>	1176	1094	52,8	40,1	52,0	15,9	1136	1093	52,8	40,1	52,0	15,9
<b>KRAJSKÉ VÝSLEDKY – CÍLOVÉ SŠ</b>	<b>CELKEM</b>	40702	39691	58,8	48,4	58,0	16,0	40377	39594	58,9	48,4	58,0	16,0
	<b>Hlavní město Praha</b>	3447	3342	60,3	47,4	62,0	15,7	3411	3328	60,3	47,5	62,0	15,7

PO PZ 2015 9. ROČNÍK		ČESKÝ JAZYK											
		CELKEM						ŘÁDNÝ					
		PŘIHLÁŠENÍ	KONALI	% SKÓR	PRŮMĚRNÉ PERCENTILOVÉ POŘADÍ	MEDIÁN % SKÓRU	SMĚRODATNÁ ODCHYLKA % SKÓRU	PŘIHLÁŠENÍ	KONALI	% SKÓR	PRŮMĚRNÉ PERCENTILOVÉ POŘADÍ	MEDIÁN % SKÓRU	SMĚRODATNÁ ODCHYLKA % SKÓRU
KRAJSKÉ VÝSLEDKY – 4LETÁ GYMNÁZIA	GYMNÁZIUM 4LETÉ – celá ČR	12443	12315	70,3	51,5	72,0	12,8	12398	12293	70,3	51,5	72,0	12,8
	Hlavní město Praha	1158	1137	70,6	50,0	72,0	12,3	1141	1131	70,6	50,0	72,0	12,3
KRAJSKÉ VÝSLEDKY – SOŠ	SOŠ – celá ČR	29850	29117	56,4	47,8	56,0	14,9	29620	29046	56,4	47,8	56,0	14,9
	Hlavní město Praha	2309	2233	55,9	46,5	56,0	14,5	2293	2228	55,9	46,5	56,0	14,5
KRAJSKÉ VÝSLEDKY – SOU	SOU – celá ČR	5007	4851		46,1	48,0	13,6	4953	4834	49,0	46,1	48,0	13,6
	Hlavní město Praha	88	80		38,3	40,0	16,2	85	77	42,1	39,1	40,0	16,2
KRAJSKÉ VÝSLEDKY – ZŠ	CELKEM	40702	39691	59	48,4	58,0	16,0	40377	39594	59	48,4	58,0	16,0
	Hlavní město Praha	2450	2374	60	46,1	62,0	16,3	2419	2362	60	46,2	62,0	16,3
STŘEDNÍ ŠKOLA (RED IZO, OBOR)	600005682GY4	327	323	74,5	59,3	76,0	11,9	327	323	74,5	59,3	76,0	11,9

**Komentář:** Porovnání agregovaných údajů průměrného procentního skóru testu z českého jazyka a literatury pro čtyřleté obory studia v podstatě potvrzuje (obdobně jako test z matematiky) známá zjištění z výsledků maturitních zkoušek. Nejslabší skupina (průměrný procentní skóre 49,0 %) se uchází o střední odborná učiliště, průměrného procentního skóru 56,4 % dosáhli uchazeči o střední odborné školy a nejlepších výsledků dosáhli uchazeči o gymnazijní obor (73,0 %). Na rozdíl od matematiky lze z detailnějšího pohledu na oborovou strukturu vyčíst, že až na lycea a gymnázia je úroveň vědomostí a dovedností v českém jazyce a literatuře v ostatních oborech v podstatě srovnatelná. Očekávaně jsou však mezi nimi mírně slabší uchazeči o učiliště. Také v českém jazyce se projevil rozdíl v úrovni vědomostí a dovedností mezi uchazeči o soukromé školy a školy ostatních zřizovatelů. Uchazeči o soukromé školy jsou o 6 procentních bodů pod průměrem.